



青天河水库大坝：

激情燃斗志 高峡出平湖

本报记者 赵改玲

千军万马战太行

8月31日，记者和市民政局工作人员驱车来到青天河景区。

初秋的青天河景区，满目苍翠，三三两两的游客在此饱览美丽的天然风光。其中，青天河水库大坝是游客的必到打卡地。

青天河水库大坝高76米、长159米，坝型为浆砌块石溢流重力坝，始建于1966年，竣工于1983年，因位于青天河村南而得名。

“青天河水库大坝是青天河景区的‘灵魂’，更诞生了青天河精神——艰苦奋斗、求实创新、无私奉献、造福人民，是愚公精神的历史传承，是红旗渠精神的时代延续。”说起青天河水库大坝以及青天河畔的故事，青天河景区工作人员李利华充满深情。

故事要上世纪60年代说起。1963年夏天的一个深夜，博爱县防汛指挥部突然接到山西有关部门打来的电话：丹河山西上游连日普降大雨，任庄水库洪水已超过警戒线，很有可能决堤，故电话告知，以防不测。

任庄水库距博爱县城仅百余公里，一旦水库垮坝，必然引发上游数十个中小水库发生连锁反应。一旦洪水爆发，其势居高临下，博爱县城首当其冲，后果不堪设想。

加固堤坝，疏通河道，转移物资，疏散群众……博爱人紧张忙碌了十几天，幸而任庄水库无恙。然而，彻底解决丹河的治理问题，建造一座坚实可靠的水库大坝，成为博爱县迫在眉睫的一件大事。

“丹河水，滚滚流，好像黄河开了口，洪水滚过地，良田变成沟，粮食畜牧漂漂流，房屋塌人冲走，年年欠收年年愁。”过去流传在丹河流域的一首民谣，形象说明了丹河在历史上给人们带来的灾害。

“从古至今，丹河水患一直都是老百姓头上的一颗炸弹，我们一定要把它搞下来。”时任博爱县委副书记兼县长的卢维国说。

1966年，来自全县8个公社的2000多名党员干部和群众来到青天河水库大坝建设现场，参加青天河水库大坝开工誓师大会。

李利华介绍，青天河精神纪念馆里存放的一张照片，记录下了誓师大会的情景。当

时，广大人民群众云集这里，唤醒了沉睡的高山，形成了千军万马战太行的壮观场面。

1966年7月24日，博爱县青天河水库工程指挥部正式成立。同年9月2日，青天河水库开工典礼誓师大会在寨豁公社青天河大队举行，正式拉开了建设青天河水库工程的帷幕。

重整河山的壮丽诗篇

然而，热闹过后，不少人们沉默了。

当时，施工队伍抽调的是全县8个公社的农民，每人每天1~1.2个工分，折合现金不到3角钱。没有专业的勘探设备，没有精密的勘探仪器，有的只是锄头、铁锹和双手，不少人打了退堂鼓。

艰苦奋斗创伟业，共产党人勇当先。

没有住的地方，共产党员高有发带领民工开了300多孔窑洞。如今，这些窑洞仍密密麻麻分布在青天河景区的道路两旁。

没有施工的机械，黄之栋、段琦湘刻苦钻研，多项专利发明和设计对青天河水库大坝的建成起到了关键作用。

清除坝基时，为保证工程质量，必须把导流洞由丹河西侧改为丹河东侧。共产党员李喜文带着40多名民兵，每人身上系一根粗绳，跳进冰冷的水里，组成一道人墙。

榜样的力量是无穷的。这些英雄人物和事迹，深深地激励着广大人民群众，他们从共产党员身上看到了艰苦奋斗、冲锋在前的精神。

记者从博爱县地名办了解到，修建大坝需在丹河东西两岸半山腰清坡和开坝槽，两岸悬崖峭壁，中间滔滔河水，坝址北边不远处还有几丈深的水潭，困难重重。

困难吓不倒建设者。8支突击队的队员一个个腰系缆绳，攀爬在七八十米高的悬崖陡壁上，人工打眼、放炮、清渣。柏山民兵营的苏子敬等3人一盘钎一天打眼约8.07米深，创造了全工地打眼的最高纪录。阳庙民兵营的一个红色姑娘班在河底清渣，有两名女同志一天抬了500多筐。

筑坝是水库建设的核心工程，要求快速连续作业，一气呵成。施工初期，浇筑混凝土完全靠人工拌和、人工浇筑、人工捣固。

令人印象深刻的是人工捣固。每个捣固队20人，他们脚蹬胶靴，手握一米多长的钢筋棍，排成几队，从大坝的一头出发，一边高喊着劳动号子，一边踏出有节奏的步伐，一起舞动着钢筋棍，朝着大坝的另一头边走边捣

固——先用钢筋棍一端的尖头上下插入混凝土中捣实，再用另一端的钢板平捣出浆。

担负大坝砌石和浇筑混凝土任务的许良、阳庙、金城三个民兵营创造了班打混凝土160多立方米、班砌石260多立方米的最高纪录。

青天河水库建设中，还涌现出一批在平凡岗位上脚踏实地、兢兢业业工作的英模。

赵守良人老心红，第一个报名上山修水库。“水库修不成，我决不下山。”他这样发誓。

阎成有以水库为家，五次负伤不离工地。技改能手毋国帮揣摩出以盐当蘸料，然后用油浸润的钢钎打制技术，使钢钎的硬度和使用寿命大大提高，凿石进度由每支钢钎每天凿眼20厘米提高到5米，提高了全工地施工进度。

孤胆英雄张怀信在下工时段爆破危石，排除险情，推进开掘进度。

民兵营长许立贵既当指挥员，又当普通兵，事事带头，与大家同吃、同住、同劳动。

在青天河水库建设中，勤劳勇敢的博爱儿女，吃窝头、住窑洞，冒严寒、战酷暑，高空打眼、绝壁点炮，攀岩登崖、筑高垒坝，谱写了一首战天斗地、重整河山的壮丽诗篇。

人民筑就的永恒丰碑

青天河水库是博爱县历史上规模最大、耗时最长、用工最多、涉及面最广、难度最大的一项水利工程，历经17年，总投资637.5万个，总投资1367.44万元。

1983年，历经17年的青天河水库大坝终于建成了。

竣工后的青天河水库，是一座有着防洪、供水、灌溉、发电、旅游等多种用途的中型水利枢纽工程，在促进博爱县及周边区域经济发展方面发挥了重要作用。

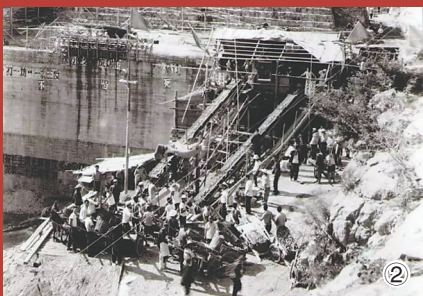
青天河水库建成后，拦河筑坝既锁住了丹河肆虐的洪水，又灌溉了下游的农田，使博爱县最早成为全国有名的吨粮县和高科技农业示范园区；梯级发电有力支援了山区和平原地区工农业生产；高峡出平湖的迷人景色为水库发展旅游提供了得天独厚的条件。

青天河第二代创业者将昔日荒凉的大山建设成为山清水秀的旅游景区，从而实现了青天河水库向青天河景区的成功转型。目前，青天河景区正以日新月异的速度大步向前。“繁荣县域经济、带动博爱县第三产业腾飞、跻身全国旅游景区100强”，是青天河人新的追求和梦想。

在博爱县城西北40公里，太行峡谷之中，丹河河床之上，丹河铁路大桥以北一公里处，巍然屹立着一座如铜墙铁壁般耸入云天的拦河大坝——青天河水库大坝。

这座大坝历经17年建造而成，以“敢叫日月换新天”的大无畏精神，创造出高峡出平湖的人间奇迹。

今天，《地名故事》栏目带您走近青天河水库大坝，了解那段岁月里发生的故事。



图① 青天河水库大坝。本报记者 吉亚南 摄
图② 青天河水库工程建设场景。（本报资料照片）
图③ 景区工作人员在介绍青天河水库大坝。本报记者 吉亚南 摄
图④ 游客在青天河水库大坝上观光。本报记者 吉亚南 摄