



近日，“月是故乡明——周剑浩中国画展”在县博物馆开展。周剑浩是如东人，从小深受家乡地域文化的滋养和艺术的熏陶。其画风典雅、构图严谨、色彩秀丽、用笔精到，颇见精湛功力与艺术造诣。画展共展出周剑浩5年多来创作的80余幅作品，题材涵盖山水、人物、花鸟，风格多变，异彩纷呈。

月是故乡明

周剑浩画展

笔墨书写万象

花甲再奏华章

□ 王法

刚拿到剑浩先生的画集打印稿时，我是大吃一惊的，在退休仅仅五年的时间里，就拿出这么丰厚的作品，涵盖山水、人物、花鸟，风格多样，异彩纷呈，是什么样的动力和精神驱使做出这样的成就？

周剑浩，1957年4月生，如东人。自幼喜好书画，奶奶在灶上炒菜时，他用烧火添柴烧焦的木炭条在粉饰的灶壁上画一些人物、花卉。他的堂哥，在绘画上有些特长，在那个特殊的年代，村里家家户户都邀请他去画领袖肖像，在耳濡目染之下，剑浩先生也想在绘画上有所发展，但当时的条件，只有农村务农、进工厂、参军可供选择。到部队以后，因为有这方面的喜好，他成为连队宣传骨干，部队给予培训机会，这种培训主要为部队的宣传服务的。后来调往部队上级机关，也当了一段宣传文化工作的领导。在部队服役20年后转业地方，先后在党委、政法和人大机关工作。在繁忙的工作之余，剑浩先生一直没有放弃这份爱好，一有空闲就舞弄笔墨，自得其乐，这种创作既是工作之余的放松，又是寄寓内心情趣的所在。

“仁者乐山，智者乐水。”剑浩先生的大部分作品是山水画，他的山水画仿古而不泥古，既有山水名家的笔墨意识，也有自己这么多年辗转各地问山问水的独特思考。宁静和美，工整而无匠气，紧密而不纤弱，设色古雅，自然清新，以水墨为主，施以淡彩，无论是观瀑听泉、策杖访友、曲水流觞还是扁舟吟兴、渔隐问樵、山野村居，都营造出一种安闲自适旷达悠远的意境。春山澹冶而如笑，夏山苍翠而欲滴，秋山明净而如妆，冬山恬淡而如睡，重岩叠嶂加之烟云弥散，实乃桃源胜境，有种与世无争的空明感。这也正是剑浩先生自我内心的观照。当今社会，人们更需要审视内心世界，做到自省而不迷失。剑浩先生的山水画，其中的淡泊意蕴更具有普适的处世哲学和文化认同。观其青绿浅绛，养目养心，其可观可居可游的峻美河山确有疗愈现代社会各种急迫和焦虑的静心作用。

如果说，剑浩先生的山水画有着寄情山水，回归自然的理想，他的人物画则具有禅宗理趣，线条简洁明快，让人莞尔想起一段禅宗公案，或为其放浪形骸悠然自得而会心一笑。人生在世，要活得通透，这一份超脱物质之外的自在，别有一番情趣。以画来怡情悦性，如能对世人有所开悟，却也是妙手偶得之。

花鸟是剑浩先生自幼接触的绘画门类。农村生活的经历让他对花鸟有一种本能的亲近。小时候，家家户户在新砌的灶头都要绘上色彩浓妍的花卉鱼鸟，有着拙朴的工艺美术的乡土气息，这种就地取材，充满生活气息的绘画风格，在名师点拨之后，在阅历了名家作品之后，在他的创作空间形成共鸣，对他的花鸟创作有一定的影响。他的写意花鸟，自有一种乡野淳朴之气，用墨用色，粗放而豪迈，有淋漓尽致的酣畅。

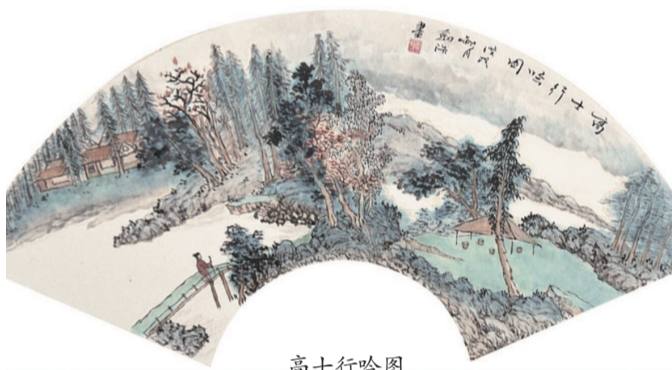
“莫把丹青等闲看，无声诗里颂千秋”。能把一份热爱坚持一辈子，乐在其中，怡然自得，这就是人生一种极好的状态。剑浩先生在退休之后，更是转学多师，笔耕不辍，多方研习，技艺精进，必是意料之中。

“天地以生气成之，画以笔墨取之。”我们期待他更多更好的山水作品，把造物之无尽藏于宣纸笔墨，把中华文化的博大精深化为笔墨意趣；我们也期待他更多的作品出版、展览，让更多人因之而热爱山水田园，找寻到内心的宁静。

（作者系江苏省美术馆党总支书记、馆长，南通市美术家协会主席）



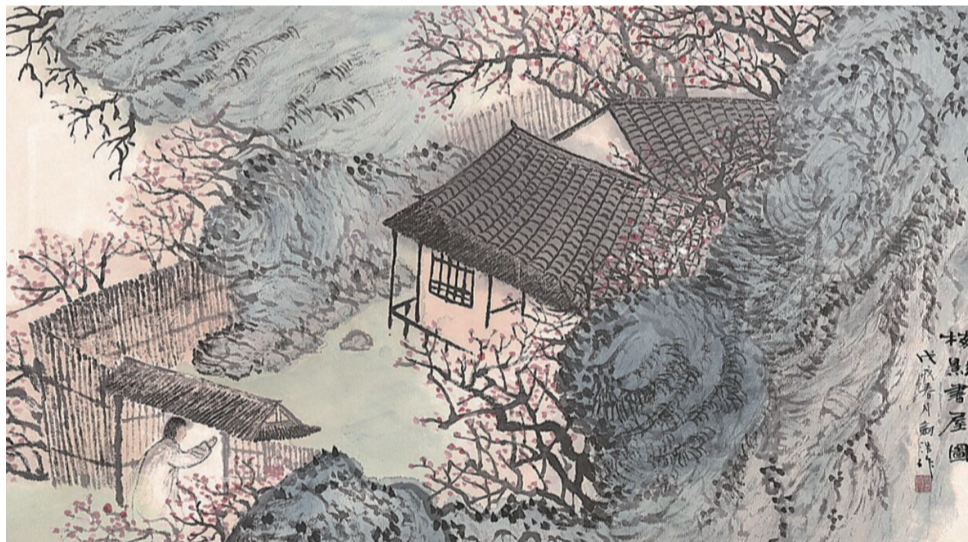
柳荫消暑图



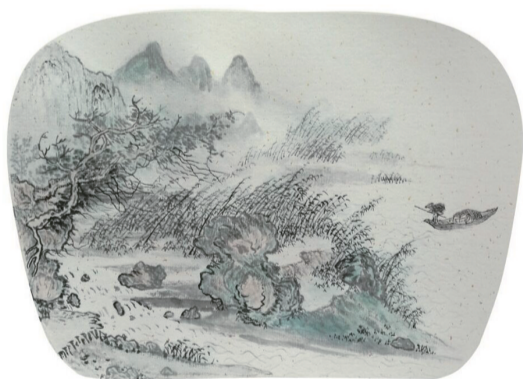
高士行吟图



扁舟吟兴图



梅影书屋图



风雨孤舟图



井冈山黄洋界



苍松峻岫图