

前沿聚焦

就业怎么强调都不过分

○扶青

在一般理解中,货币、财政是常用政策工具,就业更多是作为一种政策目标出现。在中央文件以及各种重要政策表述中,一直都是把确立和实现就业目标作为一项民生保障的要求,归入社会政策的范畴,此次为何要在宏观政策层面予以强调呢?《政府工作报告》对此有直接回应,“今年首次将就业优先政策置于宏观政策层面,旨在强化各方面重视就业、支持就业的导向。当前和今后一个时期,我国就业总量压力不减、结构性矛盾凸显,新的影响因素还在增加,必须把就业摆在更加突出位置。”也就是说,这不仅是一个简单的次序调整,而是国家高度重视“就业”的证明,诚如总理所言:“就业是民生之本,怎么强调都不过分!”

过去一年,城镇新增就业1361万人,城镇调查失业率在4.8%~5.1%之间,城镇登记失业率为3.8%,均落实了上一年政府工作报告的量化指标任务。但正如《政府工作报告》所指出的,我们还面临不小的压力。2019年应届毕业生预计834万人,再创新

高,就业总量压力不减。随着城市化进程加快,更多的城镇户籍人口处于灵活就业状态,遭遇自然失业和周期性失业的概率也增大了。同时,老年人口比重上升,加重了劳动年龄人口负担,给经济发展和社会保障带来挑战。这也意味着,就业不仅牵连着民生感受,更关系着宏观的经济转型。就业不仅是民生之基,更是社会的稳定器。

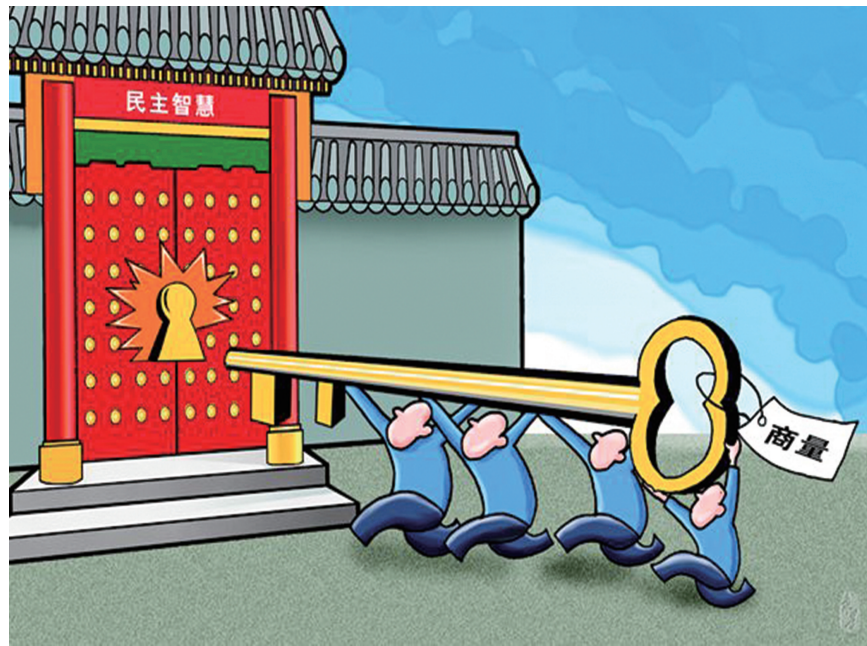
正是基于这样的现实,《政府工作报告》提出“稳增长首要是为保就业”,要在就业政策上全面发力,扎实做好高校毕业生、退役军人、农民工等重点群体就业工作,加强对城镇各类就业困难人员的就业帮扶。对灵活就业、新就业形态予以支持,防止和纠正就业中的性别和身份歧视,实施职业技能提升行动。值得注意的是,报告特别提出了加快发展职业教育。当前,我国社会组织仅有80多万个,养老服务、儿童服务、残疾人服务及其他各种社会公共服务的供给严重不足,这方面有非常大的改进空间,以满足消费者和就业者的双重需求。以现代职业教育的

大改革大发展,加快培养社会发展急需的各类技术技能人才,具有重要意义。

“只要就业稳,收入增,我们就更有底气。”《政府工作报告》也明确提出,今年城镇新增就业要在实现预期目标的基础上,力争达到近几年的实际规模,既保障城镇劳动力就业,也为农业富余劳动力转移就业留出空间。实现这一点,就要利用好“就业优先”的政策工具,在一些政策性领域精准发力。比如可以加快户籍制度改革,推进农民工市民化,这既有助于稳定劳动力供给和提高资源配置效率,又能够扩大消费需求和平衡需求结构;围绕减税降费进行改革,既能减轻企业负担,又有助于改善经营环境,进一步打开就业空间;坚持民生导向,推进收入分配制度改革,织密社会保障网,从而实现更充分更高质量的就业。

实施升级版的积极就业政策,不仅顺应了人民群众的期待,也有利于实现经济发展与扩大就业良性互动。《政府工作报告》未雨绸缪,将就业置于宏观政策层面上强调,值得点赞。

来源:《南方日报》



画里有话

中国人民政治协商会议第十三届全国委员会第二次会议在京举行,2000多名政协委员为国尽责、为民办事又一次踏上征程。古人说:“千人同心,则得千人力;万人异心,则无一人之用。”聚焦党和国家中心任务,人民政协全方位、多层次、立体化协商,力求找到全社会意愿和要求的最大公约数,增进共识、促进团结,荟萃民智、群策群力,为国兴利、替民解忧,充分彰显了我国社会主义民主政治的独特优势。

作者:甄明珠 插图:尹正义 来源:求是网

媒体观察

流量为王,小心流量为“亡”

○张炳剑

近日,一段男女老少聚在郑州中牟县一处郊区荒地“尬舞”的视频火遍网络。视频中,多名尬舞者被大批围观群众围在中间,忘情地扭动着身体,个别衣着比较“清凉”的女尬舞者甚至站到了音箱和设备架上舞蹈,借此吸引观众。据说,这就是曾火极一时、后来又禁了的“郑州尬舞团”。

早在2017年,“尬舞”就被郑州当地下了禁令,原因是“扰民、低俗、涉嫌商业行为、践踏公共绿地”,但是一直禁而不绝,只不过转换了阵地。之所以如此,是因为“尬舞”不光是一项运动,还是一门“生意”。尬舞者通过在网络平台直播,吸引粉丝和流量,以此获取较为可观的经济利益。

笔者翻看了一些此前的“尬舞”视频发现,不少“尬舞”的直播者动作轻佻下流,比如摸胸、掀裙子、男扮女装互撩,甚至为吸引眼球而不惜跳河。之所以如此,笔者认为肯定不是为了好玩,更不是舞蹈的规定动作,这样做的唯一理由就是为了吸粉、引流。用他们自己的话说,只要能爆,做什么都可以。只要有流量

就什么都正确的想法,显然是一种极其扭曲了的流量观,是必须加以纠正和批判的。

由于流量的背后是金钱利益,这种“流量正确”的观念流毒较广,成为部分想一夜成名、一夜暴富的网络“新生代”的致富经。他们不惜以各种审丑、低俗、猎奇,甚至暴力色情的内容来迎合一些网友的“低趣味”需求,为的就是其背后的巨大流量。在他们眼里,流量就是衡量一切的标准,只要能吸引到流量,就是王道,至于社会的公序良俗,甚至法律法规,都可以置之不顾。

只不过,流量为王,更要小心流量为“亡”。以直播平台来说,为了流量,有人直播吃蛇、吃玻璃,甚至还有有人直播拿一坨屎在某快餐店恶心就餐人员。而在其他网络平台,比如微信公众号里,也是充斥了虚假、低俗、危言耸听、情色暴力的内容。但是,类似大连男子直播喝酒猝死、绍兴快手小哥直播跳河遭遇不幸的悲剧还少吗?又如味蒙,绝对的“流量女王”,到头来还不是因触碰底线而“阵亡”了?

现在是在粉丝经济时代,只要拥有庞大的

粉丝,就能带来巨大的流量和超强的变现能力。但这显然是一把“双刃剑”,引导好了,可以成为创造奇迹的富矿,引导不好,则会变成危害极大的“毒瘤”,导致网友的价值错位。从这个角度来说,价值扭曲的“流量正确”必须杜绝,否则社会积极向上的风气势必会遭到破坏。

在工业时代,企业不仅有提供优质产品和服务的要求,更要担负起引导社会文明和进步的社会责任,这也是商业文明延续的基石。同样,在网络时代,这些以提供精神产品来获取流量从而实现利益的主体,也必须担负起这样的社会责任。

从自身发展来说,不管是个体也好,还是平台也罢,如果一味追求“流量正确”,肯定不是健康发展的长久之计。这就好比一家企业、一款产品,要最终赢得绝大多数人的认可,靠的不是哗众取宠,而是实实在在的质量。毕竟,只有符合多数人的价值审美的事物,才有可能成为最后的赢家。

来源:《钱江晚报》

2019“G60”上海佘山国际半程马拉松比赛交通管制通告

由上海市体育局、松江区人民政府主办的2019“G60”上海佘山国际半程马拉松比赛定于2019年3月17日在松江区举行。为确保赛事安全、顺利举办,根据《中华人民共和国道路交通安全法》有关规定,松江区公安分局决定于2019年3月17日对本区部分道路采取临时交通管制措施。现通告如下:

一、比赛路线

欢乐谷(景观大道)-沈砖公路-外青松公路-林荫新路-月湖雕塑公园-林荫新路-外青松公路-佘天昆公路-辰塔路-广富林路-龙源路-银泽南路-龙腾路-辰花路-人民北路

二、道路交通管制措施

3月17日,下列时间、道路,除持有2019“G60”上海佘山国际半程马拉松比赛专用车证的车辆和紧急任务的特种车辆外,禁止其他车辆通行:

(一)0时至10时,景观大道双向(沈砖公路-林湖路)、林湖路双向(林湖路-林叶路)禁止机动车和非机动车通行;

(二)0时至15时30分,人民北路南向北(辰花路-沈砖公路)禁止机动车和非机动车通行;

(三)7时30分至10时,沈砖公路双向(嘉松南路-龙源路)、外青松公路双向(沈砖公路-佘北公路)、林荫新路双向(嘉松南路-沈砖公路)、佘天昆公路双向(沈砖公路-外青松公路)、林叶路北向南(林湖路-沈砖公路)、林湖路东西向(林叶路-林荫新路)禁止机动车和非机动车通行;

(四)8时至10时30分,佘天昆公路双向(沈砖公路-辰塔路)、辰塔路双向

(文翔路-沈砖公路)、龙源路南向北(辰花路-沈砖公路)、沈砖公路双向(龙源路-辰塔路)、佘天昆公路西向东(寿安路-辰塔路)、辰花路东西向(龙源路-辰塔路)、辰花路西向东(鼎源路-辰塔路)、广富林路西向东(东胜港路-辰塔路)禁止机动车和非机动车辆通行;

(五)8时10分至11时30分,广富林路双向(龙腾路-辰塔路)、龙源路双向(文汇路-辰花路)、银泽南路双向(龙腾路-龙源路)、龙腾路双向(广富林路-辰花路)、辰花路双向(嘉松南路-龙源路)、人民北路南向北(银泽路-辰花路)、人民北路北向南(沈砖公路-辰花路)、三新北路南向北(文翔路-广富林路)禁止机动车和非机动车辆通行;

(六)0时至比赛结束,比赛路段禁止停放各种车辆,禁止堆放各类物品,以免影响比赛正常进行。

三、车辆绕行线路

比赛沿线各单位和广大市民请提前做好出行计划,安排绕行路线,以免影响出行。具体绕行路线如下:

(一)经由广富林路、辰花路、沈砖公路、林荫新路东西向通行的市民请从泗陈公路、文翔路绕行;

(二)经由人民北路、龙腾路、龙源路、辰塔路南北向通行的市民请从嘉松南路、鼎源路、昆港公路绕行。

四、交通管制路段恢复正常通行时间由区公安分局根据比赛情况决定。

上海市公安局松江分局 2019年3月1日

卜接第一版

“店小二”3天落实厂房选址

是回浙江老家,还是留在上海?去年,王南钧在为自己创办的上海英环测试设备有限公司寻找新址时犹豫了很久。“原来公司是在闵行,但是随着大虹桥板块的发展,成本越来越高了。”王南钧说,“因为我公司主要是研发人员多,普工少,其实更倾向于留在上海。”

对于公司的落户地点,王南钧不仅要要求有标准厂房,而且要求交通便利,于是他在上海多地不断寻找。当他来到洞泾镇,向相关部门表达了自己的诉求后,洞泾镇企业服务中心立马派出金牌代办员孙君先进行一对一服务。带着王南钧的具体要求,孙君先跑遍了全镇,马不停蹄“找房子”,仅用了一天时间就筛选出了三个备选厂房,第二天带着王南钧实地看房,第三天王南钧便确定了适合自己的新厂房。为什么这么着急?孙君先说:“我

心里清楚,客户肯定会货比三家,也许别的地方也在努力争取他们公司落地,我如果不抓紧时间,客户可能就留不住了。”

3天敲定厂房,这样的效率的确让王南钧大吃一惊。更让他意想不到的是,刚刚签订厂房租赁合同,孙君先就紧锣密鼓地开始为他对接环评、装修等工作,“店小二”跑步前进式的服务,让公司的投产时间得以大大提前。“效率太高了,几乎所有事情他都想在我前面,为我节省了很多时间成本。”王南钧说。

享受到“店小二”贴心服务后,王南钧安心地将公司安在了洞泾,最近,他不仅将公司的党组织关系迁到了洞泾,还准备将另一个供应链项目也整合到洞泾来。同时他正在积极游说同样创办企业的一名老同学,希望对方也能够来洞泾拓展事业版图。看到客户在洞泾安心发展,孙君先颇有成就感,他说:“在自己的努力下,企业能够顺利发展、不断壮大,这就是我这个‘店小二’最开心的事情。”

卜接第一版

总体状况有序可控 维权意识有待提高

调查显示,仅1.4%的被访市民“从不关注”食品安全,近九成的市民对食品安全表示关注,关注度很高。超半数以上市民知道创建市民满意的食品安全城市,食品安全行为习惯良好,在日常家庭食品制作和贮存中,多数市民能按照正确方法操作。在购买食品过程中,把食品是否安全放在选购食品的首要位置,95%的市民会看食品包装标签,选择固定、正规的超市或菜市场选购食品,这一百分比逐年提升。但只有不足四成的受访市

民购买食品和在外出就餐索要发票。

购买食品或就餐没有索要发票,一旦发生食品安全问题,缺乏有效维权证据。最常遇到的食品安全问题依次为:“以假充真、以次充好”;“虚假或夸大宣传”;“食品在保质期内变质”和“超保质期食品”。但在遇到食品安全问题的市民中,有57.3%的市民选择“不维权”,仅有29.9%的受访者知道举报食品安全问题有奖励制度。市民自我维权意识仍旧较薄弱,有待进一步提高。

卜接第一版

一张滤网让餐厨垃圾减量50%

在环卫部门的多次协调指导下,公司对装置进行了改良。

记者在该公司食堂内看到,在餐盘回收窗口处,装置了一条餐厨垃圾回收过滤的履带,回收人员将餐盘内的剩饭剩菜倒在镂空的履带上,就能自动过滤掉其中的水分,再通过履带将过滤过的餐厨垃圾直接输送到回收桶中。“有了这套餐厨垃圾滤水装置后,我们的餐厨垃圾从原来的每天246桶减少到了115桶,减量53%左右,提高餐厨垃圾收集质量的同时,对我们来

说也降低了餐厨垃圾收运处置成本。”公司经理顾炎阶告诉记者。

据悉,这样类似的滤水装置将在松江城区内先行先试。“我们准备率先在餐饮店较多的东松路和文汇路上试点,与此同时与松江餐饮协会探讨,通过协会协助宣传到每家餐饮企业推广餐厨垃圾滤水装置,并且对垃圾分类工作做得好的企业制定相应的优惠政策,进一步实现餐厨垃圾的无害化、减量化、资源化处理。”杨桂华说。

为什么不能说稀有血型就是 Rh 阴性血?

首先,什么是稀有血型?“稀有血型”从字面上理解就是很少见的、极少见的、不常见的血型。下面几个血型,你肯定没见过:

从专业的角度上,说什么是稀有血型呢?第一点:除去我们常见的 A、B、O、AB 这四个血型以外的血型都是“稀有血型”;第二点:血型系统的划分又和红细胞上的抗原有关(抗原可以是糖类、糖脂、蛋白质或糖蛋白)。当一个人缺乏常见的抗原,或者拥有不常见的抗原,那么这个人的血型就是“稀有血型”。

你可以说 Rh 阴性血是稀有血型,但你说不能说稀有血型就是 Rh 阴性血。

为什么呢?因为稀有血型是包含 Rh 阴性血的。在日常生活中,我们常遇到的稀有血型大部分是 Rh 阴性血。Rh 阴性

血在我国的汉族人口及大多数民族中只约占 0.3% 的比例,人数十分的稀少,也被我们称为“熊猫血”。然而,在稀有血型中除了 RH 阴性血以外,还存在着其他更为罕见的稀有血型。

也就是说除了 ABO 血型还有 RH 阴性血型这两大血型系统之外,罕见稀有血型系统就有多达 28 种。怎么知道自己是稀有血型呢?

三个途径告诉你! 第一:生病输血。在临床输血中,本着遵循着同型输血的原则输血前必须进行血型检测,也就是说在输血前是一定确定以及肯定能知道自己血型的。第二:体检里的血型检测。在常规体检里也有血型检测。第三:去献血。当你献了血,经过专业检测后如果你是稀有血型,血液中心就会通过电话告知你。

到你下次献血的时候,献血证上血型一栏,就会变成稀有血型的样子啦。

当你知道自己是稀有血型的时候,不必慌张,因为这不是一种疾病,稀有血型的人也非常健康。有很多资料都已经证明了,他们与其他人在临床上并没有明显的差异,也不要担心自己是稀有血型就会形单影只,因为还有“稀有血型者联盟”这样温暖的存在。“在一起,就会了不起”就是他们的人生信条。互帮互助是他们携手一路的温暖羁绊。你是寥若晨星,可零星会聚便是炙热暖阳,稀有血型人从不孤单。“稀有血型者联盟”欢迎每个稀有血型者的加入。



征稿启事

读者朋友,感谢您一直以来对“百家之言”版面的关注与支持。本版目前设置了“松江时评”“茸城新论”“社会议议”“读者来信”“想到就说”以

及“画里有话”等栏目,欢迎读者朋友就松江的新闻新政、社会万象发声建言。来稿可发送至邮箱 sjbsjiali@163.com。一经采用,稿酬从优。