

一碗高原拉面里的“奋斗气”与“幸福味”

清晨的黄河水面上,雾气还未散去。青海省海东市化隆回族自治县的街头小店里,几口大锅热气氤氲,一碗碗热气腾腾的拉面端上桌来。宁静祥和的黄河小镇在诱人的面香中开始了新的一天。

从20世纪90年代开始,化隆回族自治县以“拉面经济”闯出了一条西部地区向贫困宣战的创业之路。如今,更多拉面人在“一带一路”沿线国家和地区寻求新商机,与世界分享来自中国的“高原味道”。

41岁的马学明来自化隆县群科镇,2002年,在亲戚带领下,他来到上海做起“拉面匠”。山大沟深的化隆县,十年九旱,属于中国14个集中连片特困地区的六盘山地区。

一个炉子、一张案板、几套桌椅板凳……到上海不久,30多平方米的拉面店开张了。这家位于上海松江区的小

店成了马学明创业的起点,即便每天要工作10多个小时,他也咬牙坚持。挣钱过上好日子是他的动力。

秉承着父辈们诚实守信的经商原则,到上海三年后,马学明的“化隆清真拉面馆”从一家扩展到三家,拉面店的面积不断扩大。

马学明说,品质是餐饮业成功的关键。“一清(汤清)、二白(萝卜白)、三红(辣椒油红)、四绿(蒜苗、香菜绿)”的拉面美食法则熟记于他的心中。经过多年研发,他们用高原牦牛肉慢火熬制大骨汤。

如今,在亲帮亲、邻帮邻的带动下,“拉面经济”已成为青海重要的劳务输出品牌。目前,青海省有19.95万人加入“拉面经济”,其中“拉面之乡”海东市有16.6万“拉面人”在国内外280座城市开办了2.77万家拉面店。

据青海省拉面产业行业协会会长马丽萍介绍,协会搭建了拉面贸易服务

平台,目前为300多家原料供应企业和1.98万家拉面店提供贸易服务,让上游企业的优质产品走进拉面店。如今,一碗高原拉面,还融入了新疆番茄酱、宁夏辣椒面、云南香辛料、青海菜籽油等丰富的味道。

为了提升从业人员能力,近年来,海东市实施“带薪在岗实训+创业”模式。“我们想改变以往短期培训的做法,让从业者从‘跑堂’开始做起,经过实训成为‘拉面匠’。等他们掌握一技之长后,再把他们扶持成‘拉面馆老板’。”海东市地方品牌产业培育促进局局长陈建宏说。

截至2022年底,海东市拉面经营性收入130亿元,从业人员工资性收入49亿元,新开拉面店503家。很多拉面人感慨:“一碗面让高原人换了一种活法,‘拉面经济’让大家挣了票子、创了牌子、育了孩子、拓了路子。”

从街边搭建点的简陋小作坊,到

装修考究的饮食文化标签,近年来,频频飘香出海的拉面正致力于探索“世界快餐”之路。

2003年,马芳林跟随家人从青海海东到甘肃兰州经营拉面店。20年间,她和家人已经在西安、长沙等地都开了店。如今,她和丈夫把拉面生意拓展到了马来西亚吉隆坡。

马芳林说,2015年,亲戚推荐她和丈夫前往吉隆坡考察,一年后,他们在当地开起了一家拉面店。“200多平方米店面,人流量大,一个月的营业额接近20万元。”马芳林说,为了适应市场,她和丈夫创新了菜品,牙签羊肉、炒面等受到当地顾客欢迎。

陈建宏说,如今,高原拉面店已在马来西亚、土耳其、新加坡等10余个“一带一路”沿线国家(地区)布局,产业链条从科研开发、技术培训、生产加工延伸到物流配送、连锁经营等各个环节。

北京冬奥组委 财务收支报告公布

北京冬奥组委财务收支报告(以下简称“报告”)日前公布。为确保冬奥会和冬残奥会的成功举办,北京冬奥组委积极组织收入,加强资金统筹,强化预算管理,落实节俭办赛,保障了赛事各项资金需求。

报告显示,北京冬奥组委收入153.9亿元人民币,折合约22.89亿美元;支出150.4亿元人民币,折合约22.37亿美元;结余3.5亿元人民币,折合约0.52亿美元。

北京冬奥组委的收入主要来源于四个方面:一是国际奥委会资助37.8亿元;二是市场开发收入111.3亿元;三是其他收入4.8亿元;四是票务收入,按照疫情防控要求,为保障涉奥人员和观众的健康安全,北京冬奥组委未销售门票,无票务收入。

北京冬奥组委的支出按性质和用途划分为八个方面:一是体育竞赛支出13.3亿元;二是场馆设施支出18.7亿元;三是技术系统支出23.2亿元;四是赛事服务支出23.6亿元;五是仪式、宣传和文化活动支出15.7亿元;六是办赛保障支出15.5亿元;七是人力资源相关支出28亿元;八是赛事运营支出12.4亿元。

按照“两个奥运、同样精彩”的理念,冬奥委会各项支出已经全部在上述各类支出中统筹安排,故不再单独列示。资金按照中国人民银行2022年公布的美对人民币汇率平均值6.726折算。

璀璨星空 从此有了一颗 “王应睐星”

5月6日,“王应睐星”命名仪式在上海举行。为纪念王应睐卓越的学术贡献,国际天文学联合会批准将编号为355704号的小行星正式命名为“王应睐星”。

王应睐(1907-2001年),著名生物化学家、中国现代生物化学主要奠基人和分子生物学开拓者。他于1958年创建中国科学院生物化学研究所(现为中科院分子细胞科学卓越创新中心)并担任首任所长。在他的组织和领导下,1965年,中国科学家在世界上第一次人工全合成结晶牛胰岛素;1981年,中国科学家获得了世界上第一个人工合成酵母丙氨酸转移核糖核酸。这两项重大基础性工作,使中国人工合成生物大分子的水平保持世界领先,在新中国科技发展史上留下了浓墨重彩的一笔。

2008年3月3日,中国科学院紫金山天文台盱眙天文观测站近地天体望远镜发现一颗小行星,在轨道上以每秒16.9公里、每日146万公里的高速奔腾前进,绕日运行。

为缅怀和纪念王应睐,经何梁何利基金评选委员会推荐,由紫金山天文台提名,这颗小行星被国际天文学联合会命名为“王应睐星”。

国家医保局:一季度 全国门诊费用跨省 直接结算超1700万人次

据国家医保局消息,2023年一季度,全国门诊费用跨省联网定点医药机构达36.44万家,门诊费用跨省直接结算1742.09万人次,门诊费用跨省直接结算范围进一步扩大。

基本医保门诊待遇支付包括普通门诊保障和门诊慢特病保障。目前,所有统筹地区都开通了普通门诊费用跨省直接结算服务和高血压、糖尿病、恶性肿瘤门诊放化疗、尿毒症透析、器官移植术后抗排异治疗等5种门诊慢特病相关治疗费用的跨省直接结算服务,每个县都有一家以上普通门诊费用跨省联网定点医疗机构,5种门诊慢特病费用跨省联网定点医疗机构也在进一步扩大。

在住院费用跨省直接结算方面,2023年一季度,全国住院费用跨省联网定点医疗机构达6.75万家,住院费用跨省直接结算212.55万人次,减少个人垫付268.75亿元。

目前,所有职工医保和居民医保参保人员,无论是长期异地居住的随迁老人、出省打工的农民工、灵活就业和新就业形态劳动者,还是有临时外出就医需要的人员,均可以办理异地就医备案后,在跨省联网定点医疗机构享受住院费用跨省直接结算服务。

据介绍,所有职工医保和居民医保参保人员均可通过国家医保服务平台App和国家医保局微信公众号实现跨省异地就医线上备案。同时,在线查询功能从跨省联网定点医药机构、医保经办机构咨询服务电话、停机公告等大众化信息查询服务,逐步拓展到个人参保地门诊慢特病资格、门诊慢特病跨省联网告知书、个人跨省结算费用等个性化信息查询服务。

本版摘自新华社

文化和旅游部推出十条 长江主题国家级旅游线路

文化和旅游部近日推出10条长江主题国家级旅游线路和《长江国际黄金旅游带精品线路路书》。

据介绍,文化和旅游部统筹长江国际黄金旅游带沿线地区文化和旅游资源,设计了包括长江文明溯源之旅、长江世界遗产之旅、长江安澜见证之旅、长江红色基因传承之旅、长江自然生态之旅、长江风景揽胜之旅、长江乡村振兴之旅、长江非遗体验之旅、长江瑰丽地貌之旅、长江都市休闲之旅等10条长江主题旅游线路,全面展示真实、立体、发展的长江,塑造长江国际黄金旅游带整体形象,提升国际知名度和全球竞争力。

同时,为加强主题线路市场化转化,满足游客实际出游需要,在主题线路框架下,精心设计了38条长江国际黄金旅游带精品线路,形成了《长江国际黄金旅游带精品线路路书》。

第三届“中国电影周” 在德黑兰开幕

第三届“中国电影周”5月6日在伊朗首都德黑兰法拉比电影基金会开幕。

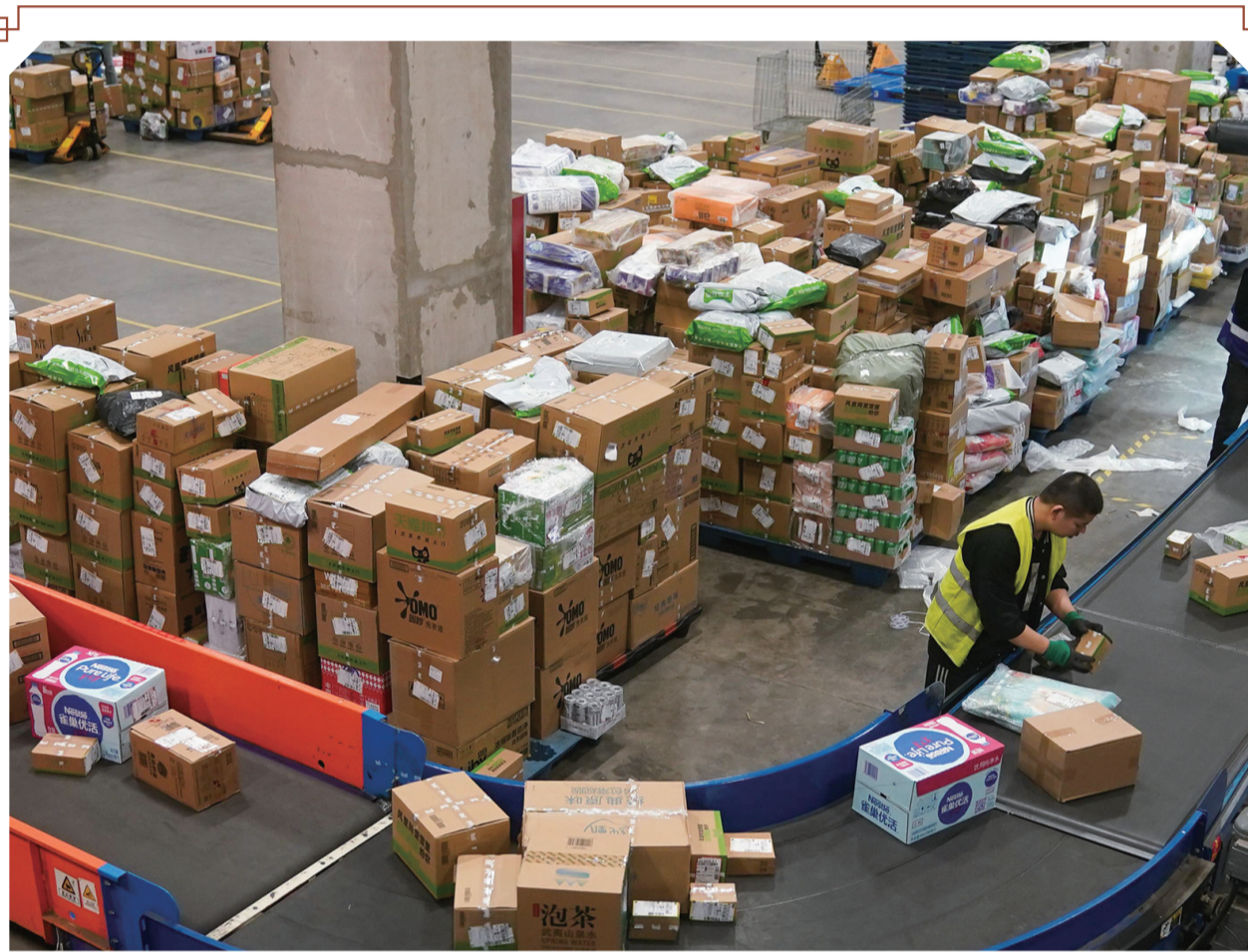
中国驻伊朗大使常华、伊朗文化和伊斯兰指导部副部长兼电影组织主席哈扎伊、法拉比电影基金会主席贾瓦迪等200余人出席开幕式。

5月6日,在伊朗首都德黑兰,一名男子从“中国电影周”海报前经过。新华社记者沙达提摄

常华在致辞中表示,电影在推动不同文明交流互鉴中发挥着重要作用。近年来,一些伊朗知名导演受邀赴华同中方联合筹备拍摄故事片,多部伊朗电影多次斩获上海、北京等国际电影节奖项,增进了中国民众对伊朗社会与人民的了解。同样,越来越多的中国优秀影视作品正在走入伊朗百姓家中,为伊朗民众打开了了解中国的窗口。他表示,相信中伊两国电影交流合作必将稳步扩大,为增进两国人民友谊与相互了解,促进两国文化交流互鉴,推动构建人类命运共同体注入强大正能量。

伊朗官员表示,电影周活动将增进伊朗民众对中国的了解,促进两国民心相通。观众穆比娜说,以前伊朗民众很少有机会在电影院里观看中国电影,对中国和中国文化缺乏了解。相信通过电影周活动,伊朗人民会更多地接触中国和中国文化。

本届电影周将持续至5月10日,其间将展映《流浪地球》《攀登者》等6部优秀中国电影。开幕式放映的《中国机长》受到观众好评,并在伊朗主流媒体和社交媒体上引起热议。



4月物流业景气指数巩固向好态势

《经济参考报》5月5日刊发文章《4月物流业景气指数巩固向好态势》。文章称,中国电商物流指数比上月提高0.7个百分点,农村电商总业务量增速重回20%以上,中国仓储指数较上月上升3.5个百分点……中国物流和采购联合会4日发布的多个物流行业相关数据释放积极信号,“流动”的活力逐渐恢复,整体上运行向好的基础在继续巩固。

“五一”假期让淄博烧烤的这把“火”越来越旺。炒锅饼、烧烤小饼、烧烤蘸料等淄博烧烤网红经济也随之火爆起来。

“最近商家订单多到不敢接,怕生产速度跟不上。”最近被派到八大局便民市场驻点的快递小哥老田介绍说,因为淄博烧烤的火爆,淄博邮政快递企业主动下沉到人流聚集的网红农

贸市场、烧烤店设点收寄,还对烧烤小饼、烧饼、烧烤蘸料生产企业提供驻点寄递服务,并开通山东省内直达专线。据统计,近期淄博邮政快递业仅淄博烧烤相关商品每日寄出量便超1万件。

这是近期我国物流行业持续向好的一个缩影。数据显示,4月份中国物流业景气指数为53.8%,继续保持增长态势。

电商物流方面,4月份中国电商物流指数为109点,比上月提高0.7个百分点。分项指数中,除成本指数有所回落外,其他各项指数继续保持上涨,多项指数已超过2022年最高值,其中,物流时效指数重返100点以上。成本指数结束连续7个月的上涨,企业成本压力有所缓解。同时,电商物流总业务量和农村电商业务量实现连续4个月

上涨,农村电商总业务量增速重回20%以上。

中储发展股份有限公司副总裁王勇表示,中国仓储指数4月回升3.5个百分点至53.7%,表明仓储行业回升态势更加明朗。新订单、延伸业务量、期末库存、平均库存周转次数、企业员工等主要分项指数均有不同程度回升,业务活动预期指数运行在高位水平,展示出货物流转效率提高,企业备货积极,反映出市场需求持续回暖,经济保持较好复苏趋势。

中国物流信息中心物流统计处处长胡焯表示,综合来看,物流运行将处于反弹式回升向内生性复苏过渡的阶段,需求在修复中波动回升,且持续保持景气水平,企业微观经营表现稳健,且对后市仍保持乐观预期,整体上运行向好的基础在继续巩固。

◀ 上接第一版

“隐形冠军”迎来“黄金机遇”

其提供的系统解决方案在业内享有盛誉,应用于北京大兴国际机场、北京官厅湖大数据产业基地等众多重点项目。

威图电子开发的民用配电箱兼顾

品质和民用审美,目前已在松江许多高端办公楼、别墅、人才公寓的配电项目中投入使用。另外,针对京东、顺丰、天猫等大型电商仓库的需求,威图电子开

发了“物流小箱子”,为小型物流控制系统提供了有力解决方案,这样的开发成果不仅满足了特定行业的需求,同时也优化了整个供应链及物流管理。

◀ 上接第一版

首师大附中师生来松研学

“依托天马山特有的文旅资源,我们设计了跨学科研学课程,比如利用数学原理测量斜塔高度和倾斜程度,又比如利用历史学科知识调查斜塔的历史由来。后期,我们还将组织学生撰写关于护珠塔的保护方案,进一步深化文物保护意识。”松江四中党总支书记周钢介绍,经过前期多次实地调研,松江教育学院研发了上海佘山国家森林公园研学课程,包括《“千年斜塔因何而不倒”——天马山园项目优化学习课程》《天马山护珠塔保护方案》和《华亭鹤唳,玉出昆冈——小昆山园人文历史之

旅》等跨学科项目化研学课题。

此次研学活动承接方负责人周克民介绍,这是首都师范大学附属中学在疫情后的首次整年级的外出研学活动,他们沿着松江的河床流域一路考察,从松江到上海市区黄浦江边,从浦西到浦东,沿途选择的地点和研究对象,都极具代表性。“比如我们去的广富林文化遗址,不仅环境非常优美,还集中了许多不同风格的建筑,都很有特色。”首都师范大学附属中学领队范鸿飞说。

“为迎接此次北京研学团队,我区积极筹备、组织了适合高中生需求的研学

活动,努力让他们研有所思、学有所获、旅有所感、行有所成,对松江产生更深层次的了解。”区文旅局副局长徐慧介绍,近年来,松江区依托区域内丰富的文旅资源,全面打造“上海之根,行走松江”研学旅行品牌,根据不同学生群体特质,精心设计了20门研学课程,创建了16个研学旅行基地,以加深中小学生对“科创、人文、生态”现代化新松江的了解和探究,同时加强历史、语文、地理、生物、美术、科学、劳技、德育等多学科的交叉和融合,培养学生的动手能力、思辨能力,真正实现知识转化和灵活运用。