

赏花踏青、围炉煮茶、高空滑翔…… 大盛镇云龟山樱花季启幕



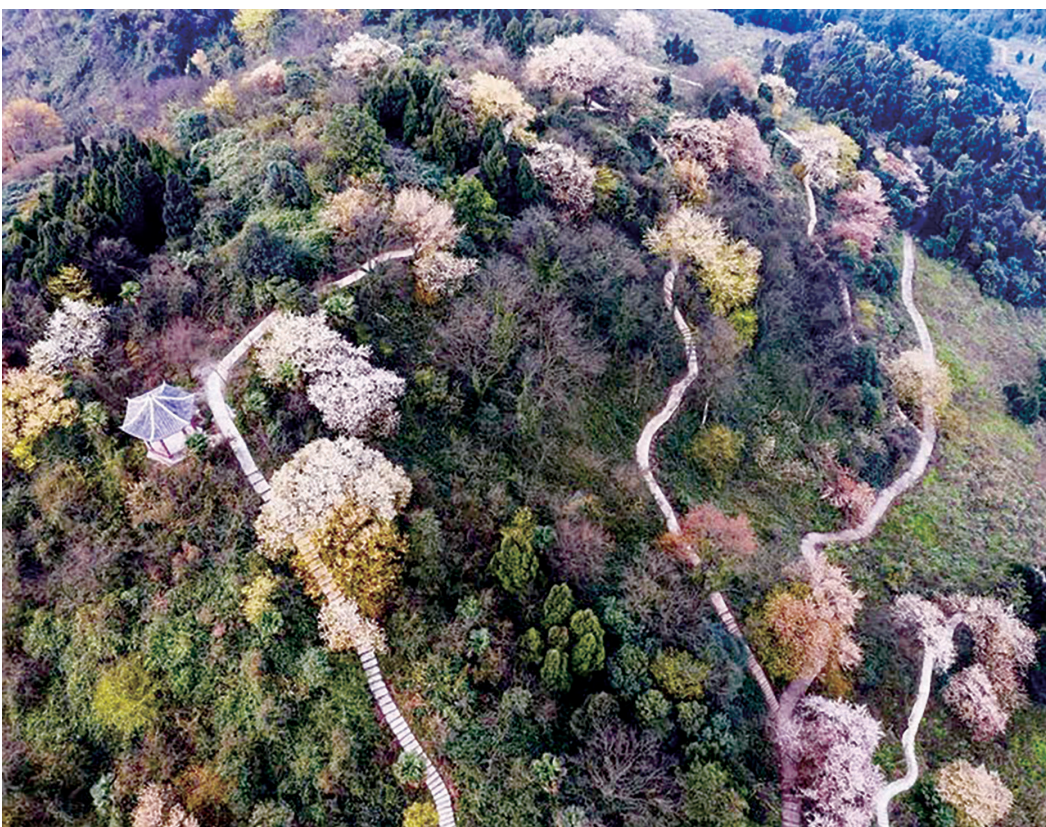
市民赏花拍照



围炉煮茶



大盛镇廖家湾民宿



云龟山樱花盛开

本组图片由本报记者 任天驹 摄

本报讯(记者 周新宇)3月3日,大盛镇云龟山第七届樱花季活动开幕式举行。万亩野樱竞相盛开,八方游客云集山顶,赏花踏青、围炉煮茶,尽享春日美景……

一城春满一城花。沿蜿蜒的山路盘山而上,漫山遍野的樱花映入眼帘,一树又一树的樱花竞相绽放,花朵缀满枝头,美不胜收。整个山谷宛如一幅美丽的画卷。

云龟山风景区的核心区由天险洞村和毗邻的菊花坝村构成,总体呈现出“两山夹一谷”的地形,山上、山谷间布满茂密的原始植被,万亩野生樱花便长于此,每到盛开季,这片树龄普遍在60年以上的樱花林次第盛开,粉红色的花苞点缀于白色的花簇间,遍布在云龟山上苍翠的森林中,为云龟山披上了一件粉色霞衣。

据悉,本季活动以花为媒,以节会为载体,通过踏青赏花的方式进一步突出文化节、生态游、山水游和田园游,活动内容丰富多彩。

开幕式当天,民族舞《金山银花儿》拉开了活动的序幕,在欢快的乐曲声中,来自俄罗斯、菲律宾等国家的外国友

人以艺会友,轮番上演舞蹈、说唱等精彩纷呈的文艺节目。现场成了一片欢乐的海洋,一场文化盛宴让观众大饱眼福。

这里一步一景,身着汉服的小姐姐们相约这里,或赏花话春,或畅游花海,或花下品茶,中国传统汉服文化与踏青赏花相融合,为春意盎然的景区增添一抹靓色。

此外,开幕式当天还特别邀请了“亚洲第一飞人”盛广强和国家级摄影师、中国著名高空摄影师王正坤,为樱花季活动加油添彩。本次樱花季将推出日出云海景观和日落夕阳景观,王正坤也将带团队亲自拍摄,把云龟山打造成重庆美丽乡村观景新名片,成为一个全国性网红景点。

本次樱花季活动将持续至3月12日,期间每天都有不同的活动安排,设置有露营集市、动漫卡通、围炉煮茶、露营音乐节、交友相亲、徒步活动、民俗体验等环节。春日迟迟,快来踏青赏花吧!

副镇长马成全,市委宣传部、市文旅委、区委宣传部、区文旅委、区商务委、中国邮政重庆市渝北片区分公司等相关部门相关负责人参加开幕式。

新闻链接>>>

除了赏花之外,大盛的美食、美景、美图仍然值得打卡!来天险洞村小憩,尝一口当地的白岩山老腊肉,体味一回南宋诗人杨万里诗中“箬刀切下黄水精,玉斧削出红松明”的神韵。

白岩山老腊肉是渝北非遗美食,一串串肉质透亮悦目,色泽红润的腊肉悬挂于屋梁上,令人充满食欲。老腊肉的食材地道、制作工艺精良,饱含年味,更包含了老手艺人的守望之情。细细一品,那肥而不腻、瘦而不柴、爽口回香的腊肉,糅合了山水之味、田园之味,也满含了乡情、人情的味道。这份味道,在一块块腊肉里,任岁月变迁,流年暗换,历久弥新。

在云龟山顶,还设有一处滑翔伞基地。樱花季期间,市民可在有丰富工作经验的专业教练陪同下体验滑翔伞飞行,尽情享受俯瞰漫山樱花的乐趣。

云龟山搭建露营体验区则处处体现出精致和便捷。在这里,不用自己带食材、不用自己带设备,露营“小白”也可以“Get”到专业露营体验。

如果准备留宿天险洞村,民宿是不二选择。下地采摘农家菜、挑上水桶去大井边打水、动手研磨石豆花,当一回渝北“李子柒”,一定很有意思。位于廖家湾古村落的“宿于·龙槐山院”民宿,它以

守望乡愁 大盛要事多

“古村落+新民宿”双轮驱动,既保持了建筑的原生模样,又加载了便捷、舒适的现代服务功能,体现了人文与自然的和谐统一。这里山清水秀、风光秀丽,处处散发清幽、文雅、舒适的氛围。尤其是四周看不尽的山峦野趣、古井廊桥、流水人家,游客们深受吸引,赞叹不已。他们或烧烤,或品茶,或与孩子嬉戏,或在山间发会儿呆,尽情享受假日里的诗意栖居。

自驾路线:

①经内环快速上包茂高速—草坪—统景—大盛镇—到达景区。
②经内环快速上沪渝高速—洛碛—张关—张白路—到达景区。

食宿推荐:

宿于·龙槐山院,电话:13801231972
云山小院,电话:15922723566
灵芝庄园,电话:18983159099
露营地,电话:17749960995
八个媳妇,电话:13908359479
遇见井边,电话:18225088860
樱之驿,电话:13350364618

宝圣湖街道金石路社区:

口腔讲座进社区 健康知识入人心

本报讯(记者 万桃利)近日,宝圣湖街道金石路社区联合牙科医院开展牙齿口腔健康知识讲座,进一步普及口腔医疗卫生知识,倡导健康的生活方式,提高社区居民的健康水平和生活质量。

讲座现场,牙科医生从口腔日常卫生、口腔疾病预防及口腔正畸处理等方面入手,深入浅出地为居民们作了精彩讲解,并结合多年的工作经验,纠正居民对

牙病的误解,提醒大家要养成“爱齿、护齿”的好习惯,做好口腔日常护理,远离牙病困扰。通过医生深入浅出的讲解,居民对口腔健康知识有了更清晰的认识,纷纷表示受益匪浅。

此次讲座,不仅普及了爱护牙齿知识,增强了居民口腔保健意识,使大家对口腔保健及口腔疾病治疗有了更深入的认识,也进一步提高了社区健康教育服务水平,有利于共同建设文明健康社区。

我市出台2023年新能源乘用车置换补贴及绿色智能家电消费补贴政策

购买新能源乘用车最高可享3000元补贴

本报讯(记者 万桃利)近日,我市出台2023年新能源乘用车置换补贴及绿色智能家电消费补贴政策,从即日起至2023年6月30日,符合条件的消费者在置换新能源乘用车时,可获每辆车最高3000元补贴;在购买绿色智能家电时,可获支付额10%、最高不超过1000元的补贴。

据了解,此次补贴范围为新能源乘用车和一级能耗的绿色智能家电,共统筹拿出4000万元财政资金,其中3000万元用于新能源乘用车置换补贴,1000万元用于绿色智能家电促消费补贴,旨在充分发挥财政资金的引领撬动作用,促进消费市

场快速回暖复苏。前期,市商务委遴选了125个家电门店参与家电消费补贴活动,发动多个汽车门店参与汽车消费补贴活动,切实普惠广大市民。

在新能源乘用车置换促消费补贴方面,凡在2023年3月1日0时至2023年6月30日24时期间,售卖转让或报废注销了登记在本人名下6个月以上的旧乘用车,并在重庆辖区内的汽车销售企业购买了新能源乘用车新车,且在重庆辖区内依法履行纳税申报义务、完善上牌手续,按程序成功申报并经审查要件齐全属实的市民,可以享受置换补贴。购买裸车价10万元以下的每辆给予1000

元资金补贴,购买裸车价10万元(含)以上的每辆给予3000元资金补贴,将以现金形式发放到符合补贴条件的消费者银行卡上。

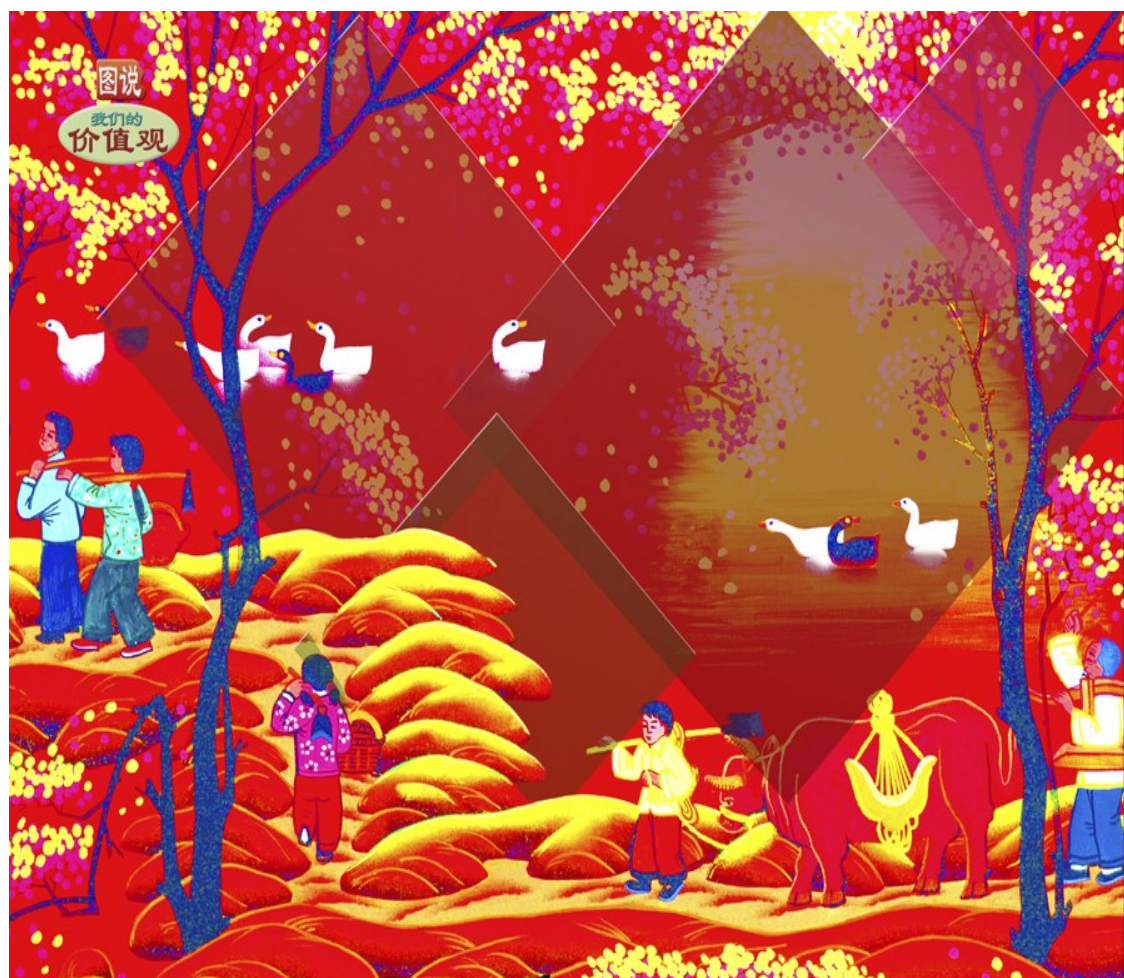
符合补贴条件的车主,需在3月1日至7月31日期间,通过关注“重庆商务委微信公众号”或扫描“重庆市汽车置换补贴申报系统二维码”,进入我市汽车消费补贴政策网上申报系统进行资料提交申报。

此外,在绿色智能家电消费补贴方面,此次参与补贴的产品包括空调、电冰箱(含冰柜)、洗衣机(含干衣机)、电视机、热水器(含壁挂炉)、吸油烟机、燃气灶(含集成灶)、洗碗机等8类产品,产品须在

中国能效或水效标识网备案且达到一级能效,具有统一的国际13位商品编码。

符合条件的消费者在参与企业实体店购买符合条件的产品,剔除企业所有折扣优惠后实际消费满3000元的,按照支付额10%、最高1000元的标准给予一次性补贴。购买适用补贴产品时,市民需使用“云闪付App”完成支付。

绿色智能家电消费补贴活动期间,消费者最多可享受1单(次)市级财政资金补贴。如果发生退货情形(消费者7天内无理由退货等情形),退还消费者的款项不包含补贴资金,退还资金的渠道与购买时的渠道应保持一致。



陕西户县 刘恺会作

奔梦路上 霞光满天

富强民主文明和谐
自由平等公正法治
爱国敬业诚信友善

中宣部宣教局 中国文明网