

# 3月底前全部完工！ 杭州这些亚运场馆很有看点！

与亚运同行



杭州亚运会的脚步越来越近了，各大比赛场馆也已展露出了身姿，都有什么特色，承担着哪些比赛项目，一起来看！

“亚运筹办，场馆先行。”杭州亚运会、亚残运会共有57个比赛场馆，其中，新建场馆12个、改造场馆27个、续建场馆9个、临建场馆9个。

截至目前，场馆累计完成投资总额的95%，其中49个场馆已竣工验收，剩余在建8个场馆计划于3月底前全部完工。

## 炙手可热

### 杭州奥体中心体育场

位于钱塘江畔的杭州奥体中心体育场，也是大家熟知的“大莲花”。届时，将承办杭州亚运会开、闭幕式和田径项目比赛，以及杭州亚残运会开、闭幕式。

## 绿色清新

### 富阳水上运动中心

位于北支江南岸的富阳水上运动中心，以富春山水为设计灵感。

建筑主体以山脉的起伏为造型，景观部分通过流畅的辅助线条来体现“水”文化。

场馆屋顶设有绿化植被，与周边山水融为一体，契合亚运会“绿色”办赛理念。

同时，赛道与北支江水利工程统一规划设计、同步施工建设，场馆两岸将串联起一条江滨观景带，实现生态与运动的和谐共生。

## 智能建设

### 杭州奥体中心体育游泳馆

杭州奥体中心体育游泳馆拥有双馆合一的设计理念、独特的流线造型，结合双层全覆盖银白色金属屋面，以及两翼张开的平台形式……作为世界上最大的两馆连接体非线性造型场馆，无论白天夜晚，颜值都超高。

## 校园风采

### 浙江师范大学（萧山校区）体育馆

浙江师范大学（萧山校区）体育馆是唯一一所位于高校内的新建竞赛场馆，将承办杭州亚运会女子手球项目比赛。

手球馆屋顶采用先进的张弦梁结构，营造清爽整洁的室内视觉效果，外部笼罩着308缕“水幔”，形似百叶窗，是天然的遮阳层，减少室内炫光。

“水幔”从顶部缓缓垂落并延伸至地面绿化处，在靠近地面处都配有灯光，亮灯后，能投屏呈现出特定图案，美轮美奂。

## 文化底蕴

### 富阳银湖体育中心

场馆整体设计融合富阳特色，带有飞檐的射击综合馆富有江南水乡风格，别有一番柔和韵味。

射击综合馆东侧及南侧幕墙设置了34000块旋转百

叶，在太阳光的照射下，会呈现出一幅光影效果的《富春山居图》，随着太阳角度的变换，画作也会有所不同。

加上与周边山脉交相呼应的人字形屋顶，以及馆内天花板上200米的“江水灯带”，尽显富春山水意境灵动之美。

## 攻坚克难

### 杭州奥体中心网球中心

位于钱塘江畔的杭州奥体中心网球中心，与“大莲花”遥相呼应，被大家亲切地称为“小莲花”。

场馆顶棚首创“开闭合旋转原理”，运用计算机进行同步张开、闭合，彰显亚运智能理念。

“小莲花”总座席1万座，由8片钢结构花瓣组成，每片“大花瓣”重160吨。花瓣可旋转启闭，钢结构悬挑端开闭屋盖技术为世界首创。

## 勤俭节约

### 杭州电子科技大学体育馆

杭州电子科技大学体育馆是一座位于校园中的改造场馆。馆内用了15年的5000多个座椅，在改建时进行了拆卸、清洗、封存，保证了原拆原装。

服役了6年的LED屏，经拆卸、维护，将继续为杭州亚运会、亚残运会服务。另外，体育馆内地板经拆卸、挑选、适配，组装至学校其他建筑地面。

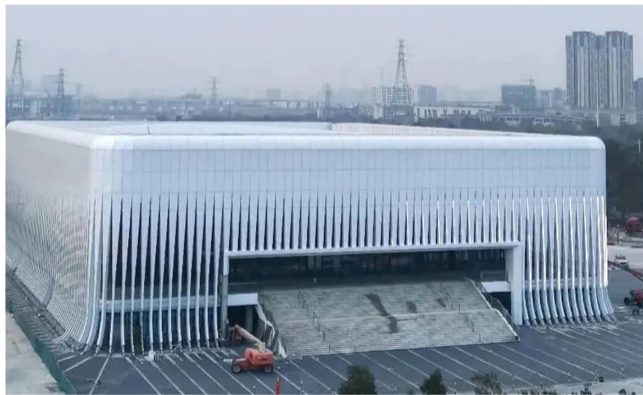
## 文明暖心

### 钱塘轮滑中心

钱塘轮滑中心位于钱塘区东部湾总部基地，总建筑面积约3.6万平方米。从高空俯瞰，场馆就像两个“6”融合叠加，也像一个“旋风陀螺”，融合了西湖美景、亚运气质。

该场馆虽然不承担杭州亚残运会比赛项目，但在设计期间便考虑到无障碍设施的保障，一层所有出入口皆为平地，便于通行；在各个区域都设置了无障碍设施。

建设期间，还邀请残联、残疾运动员现场指导，根据意见进行整改。



## 焕然一新

### 黄龙体育中心场馆群

作为伴随杭州人20年观赛观演的空间，浙江全民健身、运动休闲的主阵地，全新改造提升的黄龙体育中心，将打造运动休闲综合体、文体培训大本营、竞赛表演集聚区、场馆运营新典范、体育消费新场景，让更多老百姓足不出杭城就能欣赏到高质量的体育、文娱活动。

如利用体育场配套用房屋面新增的全长1公里的空中跑道等设施设备，将免费开放，助力全民健身。

（来源：杭州发布）

