



建德发布



今日建德

www.jdnews.com.cn  
新闻热线：0571—

64781890

2022年12月  
星期三

28

今日8版 第4537期  
农历壬寅年十二月初六

本报投稿邮箱：2306041616@qq.com

建德天气

今天阴有小雨，东北风3级，今天最高气温7到8℃，明天最低气温2到3℃。

建德市气象台12月27日16时发布

## 新安江街道：做好“水”文章 谋发展促共富增民福

本报讯 日前，新安江街道党工委书记程斌围绕学习贯彻党的二十大精神，就如何抢抓机遇，做好“水”文章、谋发展促共富增民福接受了记者专访。

新安江因水而名，如何围绕一江好水做好“水”产业文章，一直都是新安江街道的工作重心。记者跟随程斌来到了正在火热施工的农夫山泉五期项目现场，该项目规划用地120多亩，计划总投资5亿元，项目建成后产值能达到4亿元左右，为当地带来6000万元左右的税收。项目于3月份开工，目前已进入收尾阶段，有望农历新年前实现运行投产。

程斌表示，党的二十大报告指出，高质量发展是全面建设社会主义现代化国家的首要任务。当前，新安江街道正聚焦水产业，积极洽谈农夫山泉六期项目，相信不久的将来，以新安江街道朱家埠——梅坪——更楼街道黄岙为核心的建德水产业平台将逐步成为百亿级产能、十亿级税收的全球高端饮用水和饮料产业基地。

立足水资源优势，走出一条农文旅结合、实现村企共富助农增收的路子，也是当前新安江街道重点谋划实施的课题。“今年，我们链上农夫山泉、青岛啤酒等龙头企业，创新推出了‘兴农FU’链组党建新模式，通过联合企业、村社党组织，

成立世界级水产业大党委，共谋村企共富助农增收的新路子。”在新安江街道梅坪村共富服务中心，程斌边走边向记者介绍：这里是中心的一站式服务大厅，村民们可以来咨询就业政策、岗位需求，企业可以预约活动场地。中心的二楼主要是物流共富工坊，租用给沿线的物流企业，目前已有5家物流企业入驻，不仅让物流企业有了固定办公场所，还可以吸收周边村民来这里上班，村集体也通过场地出租，每年获得10万元以上的租金收益，实现了共富共赢。

“此外，我们还把村集体闲置的37亩土地盘活利用起来，建成物流服务综合体，为农夫山泉、青岛啤酒等水产业企业提供餐饮、仓储、停车及临时休息等配套服务。而类似这样的停车场，在街道的岭后社区、叶家社区等地共有6处，可以为村企共富服务。”程斌表示。

而在做好“水”文章，让村民的口袋鼓起来、让农村富裕起来的同时，新安江街道也没有忘记加大老旧小区改造力度，让广大居民的“生活圈”舒适起来。位于新安江街道府西社区的水碓巷区块，原本是农居结合点，基础设施陈旧，公共服务配套也不太完善，一直以来和主城区形象格格不入。今年，街道通过开展“围墙革命”，拆除了该区块400多米的围墙，拓宽了

200多米道路，改造出了100多个停车位和5个口袋公园，为周边居民日常休闲提供了一个好去处。

水碓巷区块发生的变化，是新安江街道用好“绣花功夫”、提升城市温度增进民生福祉的缩影。近3年以来，新安江街道以现代社区建设为统领，通过积极高效的社区建设实践，形成了一批具有辨识度很高的成果。街道自2020年启动老旧小区改造工作以来，两年多时间里已完成九个小区的改造工作，今年又有四个小区即将完成改造，今年的改造面积达14.8万平方米，总投资达5800多万元，宜居宜业宜游的生活环境让广大群众的获得感幸福感不断增强。

程斌表示，下一步，新安江街道将深入学习宣传贯彻党的二十大精神，牢牢把握新时代、新使命和新要求，不断放大区位优势、积极回应百姓需求，朝着产业发展更有高度、城乡融合更有深度、民生保障更有温度的目标奋力前行，在全力推动共同富裕、全面建设“宜居建德”的新征程中发挥好主城区“排头兵”的重要作用。

(记者 朱艳)



## 建德航空小镇获省级特色小镇考核优秀

本报讯 近日，浙江省命名和创建特色小镇2021年度考核结果出炉，建德航空小镇位列优秀等次，奖励新增建设用地计划指标23.5亩。

建德航空小镇是浙江省第三批特色小镇，也是全省首家正式命名的通航类特色小镇。近年来，小镇紧紧围绕通航制造、通航服务、通航文旅“三大板块”全面发力，通过科学谋划顶层设计、探索体制机制改革、集聚高端创新要素、聚合各类功能配套等方式，不断建强通航特色产业链条，推动人城产文景深度融合。今年8月，建德市通用航空产业成功入选浙江省交通与旅游融合发展试点名单。

当前，建德航空小镇已构建“1+N”飞行服务保障体系，打造1个A类飞行服务中心和N个B类飞行服务站，新建航站楼、塔台等项目47个，配套5700平方公里、华东最大固定低空飞行空域及油料供应、飞机维修、综合托管等10大功能区域，相关保障体系的运维模式已向黄山、南昌等12个通用机场复制推广。同时，积极推进国家级航空应急救援体系、低空飞行服务体系等试点建设。截至目前，远程塔台共稳定运行5100小时，指挥航空器起降约3.2万架次，为全国最多。

建德航空小镇还通过招引优质通航项目，有力带动全产业链发展。先后引入省机场集团通航总部、AG60野马飞机生产制造、华奕无人直升机制造、现代数字影视产业基地、九天航空建德基地等重点项目30余个，集聚通航以及关联通航上下游企业共268家。并建成全省首家航空产学研基地，引入首个省级通航重点实验室，成功入选省通航产业创新服务综合体，评审认定航空高层次人才70余名。

此外，建德航空小镇全力推进通航文旅产业发展，在全省率先开通建德至舟山、安徽黄山、江苏镇江、上海金山等4条通勤旅游航线，实现长三角区域航线互联互通，今年又开通建德至芜湖等地航线，高空跳伞、低空旅游、热气球观光、航空研学等文旅产品备受市场青睐，获评浙江省“红色根脉打卡地”称号，浙江省航空产学研基地入选省爱国主义教育基地，一个更具特色、更富形象、更为精彩的航空小镇2.0版已雏形初现。

下一步，建德航空小镇将继续夯实硬件基础，加大招商引资力度，加快产业项目落地，发挥通航文旅优势，将建德航空小镇打造成通航产业“浙江样板”。

(通讯员 童燕 方川)

建德境内最长 全线第二长

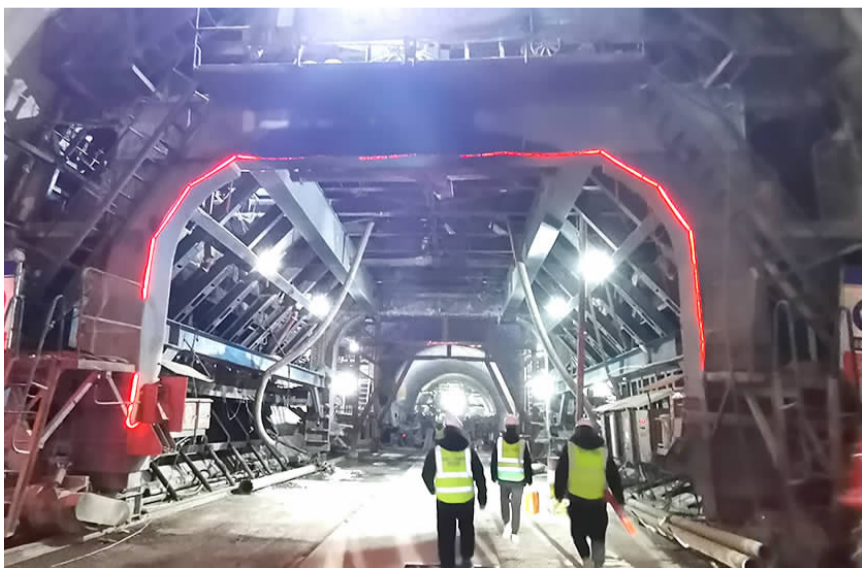
## 杭衢铁路黄尖山隧道贯通

本报讯 12月23日，位于寿昌镇的杭衢铁路2标段的黄尖山隧道贯通，该隧道的贯通标志着杭衢铁路2标段隧道全线贯通，也为工程如期建成通车打下了坚实的基础。

当天一早，记者在黄尖山隧道出口处的施工现场看到，吊车正在吊装桥台模板，为桥台施工做准备工作。与此同时，在约1700米的隧道深处，施工人员正在喷湿混凝土，运输车辆也来往不断。上午10时18分，随着黄尖山隧道正式贯通，现场响起了热烈的欢呼声。

据了解，杭衢铁路2标段全长37公里，其中黄尖山隧道全长3487米，为双线隧道，最大埋深297米，是建德境内最长隧道，也是杭衢铁路全线第二长隧道。因地质条件复杂，易发生落石坍塌等地质灾害，该隧道也是杭衢铁路全线重难点控制性工程。据项目技术部相关负责人介绍，黄尖山隧道在施工过程中运用新材料新技术新工艺，克服施工难题，突破技术瓶颈，实现了隧道建设安全“零事故”。

黄尖山隧道自2020年11月份动工以来，共历时790多个昼夜，



200多名施工工人抢晴天、战雨天，展现铁军风貌，拼出铁军速度，争分夺秒跑出项目建设加速度。此外，施工人员全面做好个人防护，确保隧道如期贯通。下一步，杭衢铁路2标段将进行架梁及无砟轨道施工，力争尽快实现全线贯通。

作为浙江省大通道建设十大标志性项目之一，杭衢铁路北至杭黄

铁路，中连九景衢铁路，南接沪昆高铁，全长约130公里，共设建德、建德南、龙游北等6座车站。项目建成后，将实现衢州到杭州多点、多通道连接，对缓解沪昆铁路运输压力，支撑杭州西站枢纽发展，推动杭衢同城化，助力浙西地区高质量发展建设共同富裕示范区具有重要意义。

(记者 陈海燕)