

# 毛泽东批示建德农业合作化运动



邓家乡甘溪晒谷场



千鹤妇女投入农业生产

上世纪50年代中期，全国农村进入农业合作化的高潮。《合作化模范邓家乡》《发动妇女投入生产，解决了劳动力不足的困难》以及《浙江省建德县长宁乡整顿互助组、推动当前生产的情况》等3篇讲述建德实践的文章，被选入《中国农村的社会主义高潮》一书。入选该书的案例，浙江总共8篇，建德就占了3篇。

毛泽东主席为文章作了亲笔批示和修改。这三份批示件，是那个年代建德上下一心大力推进农业发展、走在前列的重要见证。

1954年春，寿昌县邓家乡在试办农林业生产合作社方面取得了显著成绩，次年3月17日《浙江农村工作通讯》第51期刊登了《合作化模范邓家乡》一文，毛主席阅后作了如下批示：“这个经验应当普遍推广。一切完成土地改革，建立了党支部，又有了一批互助组的乡，只要按照浙江邓家乡的路线去做，一两年内就可以比较健康地比较少出毛病地在同一个乡内完成半社会主义的合作化，并且使生产提高一步。有些同志认为合作化很困难，一定要出很多毛病，因此畏缩不前，不敢推广合作化，只是因为他们脱离了浙江邓家乡的这样一种领导路线。而浙江邓家乡的路线（深入一点，取得经验，推动全般），同河北遵化县第十区、安徽凤阳县城西乡的路线一样，不是别的，就是我党在全国一切群众工作中早已行之有效的一条著名的马克思列宁主义的路线。”

1955年，建德县庵口乡试办千鹤高级农业生产合作社过程中发动妇女投入生产，解决了劳动力不足的困难。5月24日，《浙江农村工作通讯》第60期发表《发动妇女投入生产，解决了劳动力不足的困难》，毛主席为该文写了编者按：“在合作化以前，全国很多地方存在着劳动力过剩的问题。在合作化以后，许多合作社感到劳动力

不足了，有必要发动过去不参加田间劳动的广大的妇女群众参加到劳动战线上去。这是出于许多人意料之外的一件大事。过去，人们总以为合作化以后，劳动力一定会过剩。原来已经过剩了，再来一个过剩，怎么办呢！在许多地方，合作化的实践，打破了人们的这种顾虑，劳动力不是过剩，而是不足。有些地方，合作化以后，一时感到劳动力过剩，那是因为还没有扩大生产规模，还没有进行多种经营，耕作也还没有精致化的缘故。对于很多地方说来，生产的规模大了，经营的部门多了，劳动的范围向自然界的广度和深度扩张了，工作做得精致了，劳动力就会感到不足。这种情形，现在还只是在开始，将来会一年一年地发展起来。农业机械化以后也将是这样。将来会出现从来没有被人们设想过的种种事业，几倍、十几倍以至几十倍于现在的农作物的高产量。工业、交通和交换事业的发展，更是前人不能设想的。科学、文化、教育、卫生等项事业也是如此。中国的妇女是一种伟大的人力资源。必须发掘这种资源，为了建设一个伟大的社会主义国家而奋斗。要发动妇女参加劳动，必须实行男女同工同酬的原则。浙江建德县的经验，一切合作社都可以采用。”

这份按语是新中国妇女解放的重要理论篇章，不仅鲜明地提出“中国的妇女是一种伟大的人力资源”，更把发掘这种资源与建设伟大的社会主义国家结合起来，把妇女的地位提高到了前所未有的高度。千鹤成为“妇女能顶半边天”思想的重要发源地。

## 〔述党史·话建德〕

上世纪50年代，新中国百废待兴，华东地区的电力供应极度紧张，开发水电，迫在眉睫。1954年5月，中共中央华东局在上海召开会议，确定新安江水力资源采取一级开发的方案。会后，毛泽东主席对新安江建设水力发电站的设想表示了支持，同时也提出要求：“不能仅想浙江，要为上海、江苏、安徽作贡献”。由此，开发新安江丰富水力资源，建造我国第一座大型水电站的蓝图拉开了序幕。

经过大量深入细致的地质勘探和试验，调查研究和多方案比较论证，最后选定建德铜官峡谷为坝址，选定混凝土重力坝和厂房顶溢流式水力枢纽型式。

1955年3月，建德地委重新设立，为建设新安江水电站作了前期准备。1957年1月，为支援新安江水电站工地建设、加强区域管理，浙江省委、省人委决定建置中共新安江区委和新安江区公所，作为建德地委、专署的派出机构，驻地沧滩。同年，新安江城市第一部总体规划——《沧滩新城第一期规划草案》诞生，为建德城市的发展，奠定了框架和规划基础。

新安江水电站建设被列入国家第一个五年计划。1957年4月主体工程正式动工兴建，两万多名技术干部、土建工人在新安江两岸、上下游10公里的范围内摆下战场，他们克服经验不足、物质条件薄弱等困难，自力更生、艰苦奋斗，以“让高山低头，叫河水让路”的豪迈气概，与洪水搏斗，向大自然开战。1958年10月1日，左岸

二期围堰合拢闭气，流淌了亿万年的新安江水第一次按照人民的意志从右岸坝体预留的3个导流底孔通过。

在工程施工遇到重大困难的时刻，1959年4月9日，周恩来总理亲临工地视察，对新安江水电站建设作了重要指示，并挥毫题词：“为我国第一座自己设计和自制设备的大型水力发电站的胜利建设而欢呼！”

这给予全体建设者以极其巨大的鼓舞，广大职工提出“班班不欠账，日日争超额”的社会主义劳动竞赛，建设者面前的重重困难一个个被克服，工程施工重新出现了高潮。

1959年9月21日顺利封堵了最后一个导流底孔，水库开始蓄水，比原计划提前了15个月；第一台（4号）机组于1959年底安装完毕，1960年4月开始发电，比原定计划提前了20个月；同年9月开始向杭州、上海送电。1977年10月安装完最后一台机组，至此新安江水电站9台机组、总容量66.25万千瓦，全部投入系统发电，年均发电量18.6亿千瓦时。

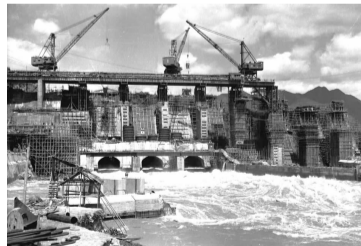
新安江水电站的建设为国家建设大型水电站积累了宝贵经验，向国内各类企业输送干部及专业技术人员1200余人，被誉为“长江三峡的试验田”，成为中国水利电力事业的一座丰碑。

新安江水电站的建成，使建德形成“水清、风凉、雾奇”景观，“有点甜的农夫山泉”“17℃清凉新安江”闻名中外，建德成为新兴的避暑休养胜地，并荣获首个“中国气候宜居城市”美誉。

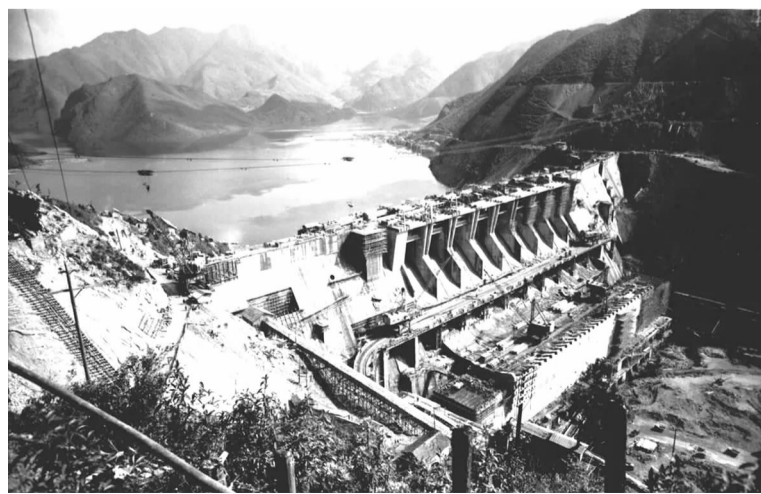
（来源：中共建德市委党史和地方志编纂研究室）



开挖工程



拦河坝建址



1960年3月，大坝雄姿初现

# 新中国第一座大型水电站

## 新安江水电站的建设



学党史 悟思想 办实事 开新局