

2024年我省社会融资规模增量全国第二

22日,人民银行浙江省分行、国家外汇管理局浙江省分局召开2024年金融支持浙江省经济高质量发展新闻发布会。记者在会上获悉,2024年,我省金融总量保持平稳增长,截至去年12月末,全省社会融资规模新增2.64万亿元,增量居全国各省(区、市)第二;金融机构本外币贷款余额23.79万亿元,增速高于全国2.3个百分点。

“整体看,2024年我省金融运行呈现金融要素保障充分、信贷投向重点突

出、融资成本稳中有降的特点,为浙江经济高质量发展和发挥‘经济大省挑大梁’作用提供有力金融支撑。”人民银行浙江省分行相关负责人说。

聚焦降本增效,金融支持实体经济力度进一步加大。比如,发挥好政策利率和贷款市场报价利率(LPR)下行带动作用,促进综合融资成本稳中有降,2024年全省一般贷款利率、企业贷款利率分别比上年下降0.36、0.33个百分点,为有统计以来最低水平。

存量房贷方面,2024年人民银行浙江省分行高效落地一揽子增量金融政策,指导金融机构有序调整存量房贷利率,涉及全省房贷2.5万亿元,惠及310万户家庭,每年节约利息支出130亿元左右。

服务实体经济,债券市场也在发挥重要融资功能。2024年,我省企业债券融资工具发行5655亿元,比上年增长6.6%,其中民营企业债券融资工具发行902亿元,比上年增长49.7%;科技、绿

色、乡村振兴等重点领域企业债务融资工具发行596亿元,比上年增长97.8%。落地民营企业债券融资支持工具的项目数和支持发债量均居全国首位。

记者还了解到,2024年,我省充分用好支持资本市场稳定发展的两项工具,全省股票回购增持贷款拟申请金额排名全国首位,已获得授信94.77亿元;支持2家机构参与互换便利操作,换入高流动性债券40亿元、质押融资30亿元。

本地时蔬保供市场



日前,在金华市婺城区琅琊镇暖田农业有限公司的连片蔬菜大棚里,工人正忙着收割当季蔬菜。经过整理、打包,这些蔬菜当天下午就能送到客户手中。随着春节临近,时令绿色蔬菜成了抢手货,本地种植的高脚白菜、青菜、茼蒿、芹菜、萝卜等应季蔬菜大量上市,满足人们的节日需求。

我省区域创新能力连续3年全国第四

记者从22日召开的2025年全省科技系统工作推进会获悉,新的一年,浙江将加快打造创新浙江建设标志性成果。主要目标为,区域创新能力保持全国第4,企业创新能力位次争先进位,研发投入强度达3.3%,高能级科创平台成为新质生产力发展核心策源地,人工智能、生命健康、新材料新能源三大科创高地建设取得重大进展,高新技术产业增加值、规模以上战略性新兴产业增加值、高技术制造业增加值

占规上工业增加值比重分别达67.5%、33.5%、17.4%。

2024年,浙江科技交出一份高分报表。我省区域创新能力连续3年保持全国第4,创新发展指数连续2年在国家高质量发展绩效评价的七大类指标中增长最快,研发投入强度预计达3.2%。

面对教育科技人才一体改革发展的“大文章”,我省将打通人才有序流动通道,实施校企高层次人才

“互聘共享”计划,推动高水平大学和高能级科创平台全部建立人才有序流动共享机制;将深化“双一流196”工程;将推动重大科创平台提能升级,实施科创平台“伙伴计划”,建立“平台+高校+企业(用户)+产业链”结对合作机制,强化产业需求对接,打通成果转化通道。

面对科技创新和产业创新深度融合的“大文章”,我省将强化企业科技创新主体地位,完善科技企业梯度培育机

制,实施培育壮大科技领军企业三年行动;增加高质量科技供给,组织实施企业全面参与的“双尖双领+X”重大科技项目400项以上,取得100项“1到10”“10到100”的支撑新质生产力发展的标志性成果;促进科技成果转化应用,完善市场导向的科技成果转化应用体系,建立健全“成果池”“安心池”“政策池”“资金池”“风险池”机制,支持“先用后转”成果1万项以上,扩大省科创母基金规模至130亿元以上。

浙江加快建设高能级开放强省

鼓励企业参与“千团万企”拓市场增订单行动

记者22日从浙江省商务工作会议获悉,2024年,浙江扎实推进高水平对外开放,加快建设高能级开放强省,商务经济运行保持向好态势,为全国大局、全省发展作出了积极贡献。

消费市场稳步增长。2024年全省实现社会消费品零售总额3.4万亿元,比上年增长4.0%;实现网络零售额3.3万亿元,增长8.4%。其中,汽车以旧换新活动累计申请达59.4万辆,家电以旧换新超700万台,带动消费总额超1700亿元。

“新的一年,浙江还将支持各地结合实际培育首发经济、银发经济、会展经济、演艺经济等消费热点,打造更多精品项目、爆款IP。”浙江省商务厅商贸运行处四级主任科员樊峰旭说。

对外贸易保持领先。全省进出口总额突破5万亿元大关,增长7.4%,其中出口3.9万亿元,增长9.5%,增速居沿海主要省市首位,规模稳居全国第二。服务贸易、数字贸易进出口总额分别增长24.5%、14.5%。

省商务厅对外贸易发展处副处长李琳介绍,今年,将继续通过人员出境便利化、物流供需对接、优化金融服务等方式,鼓励企业参与“千团万企”拓市场增订单行动。

双向投资均有进步。全省实际使用外资152.7亿美元,规模跃居全国第三,较2023年提升1位;制造业实际使用外资占比51.0%,达历史新高。对外直接投资额171.4亿美元,居全国第二。

开放平台扩容提质。去年,全省3家国家级经开区跻身全国前十,数量居全国第一,实现历史性突破。综合保税区国家考核A类单位新增2家。自贸试验区新增省级优秀制度创新案例57项。浙江中欧班列(义新欧)开行2619列,增长10.0%。

杭州去年实现GDP21860亿元

比上年增长4.7%

1月22日,杭州市统计局发布数据,根据统一核算结果,2024年杭州地区生产总值(GDP)为21860亿元,按不变价格计算,比上年增长4.7%。

这是杭州在2023年迈入“2万亿俱乐部”后公布的首份“发展年报”。过去一年,杭州投资结构在优化,杭州工业投资增长1.9%,占固定资产投资的14.5%,比上年提高0.7个百分点。工业投资也聚焦在杭州重点行业,通用设备制造业、汽车制造业投资分别增长8.9%、17.0%和131.0%。

消费稳步恢复,政策效应持续释放,2024年全市社会消费品零售总额7884亿元,比上年增长2.8%,在“以旧换新”等促消费政策刺激下,限额以上商品中,新能源汽车零售额增长27.8%;家用电器和音像器材、通信器材类商品零售额分别增长16.6%和35.3%。

出口增长较快,贸易结构持续优化。2024年,全市货物进出口总额8549亿元,比上年增长6.4%,值得欣喜的是,出口结构继续优化,从出口产品看,机电产品出口2802亿元,增长12.0%,占出口总额的47.1%,比上年提高0.2个百分点。其中,民营企业出口4475亿元,增长10.6%,占出口的比重为75.2%。

我国新能源汽车产销量连续10年位居全球第一

工业和信息化部副部长张云明在21日国新办举行的“中国经济高质量发展成效”系列新闻发布会上表示,2024年,我国新能源汽车年产量迈上千万辆级台阶,分别达到1288.8万辆和1286.6万辆,新能源汽车产销量连续10年位居全球第一。

过去10年,我国新能源汽车年产量从万辆级跨越到千万辆级,产品出口到70多个国家和地区,成为中国制造的一张“亮丽名片”。

会上发布的数据显示,我国新能源汽车产品性能、产业体系、使用便利性都得到了进一步提升,车辆平均续航里程接近500公里。我国建成了全链条、完备高效的产业体系,向全球供应了70%的电池材料、60%的动力电池。此外,已建成充电桩1281.8万个、换电站4443座,形成全球最大规模充电网络,15分钟充电80%的快充技术实现量产应用。

张云明表示,下一步,将加快突破新体系电池等关键技术,落实好汽车以旧换新、新能源汽车车购税减免等优惠政策,制定促进换电模式发展的指导意见,探索开展汽车碳排放、汽车动力电池碳足迹管理,推动核算标准和结果的国际互认,研究开展整车企业集团化管理,支持优势企业提质增效做优做强,规范市场竞争秩序,不断优化产业生态。

购年货 迎新春



蛇年新春将至,人们选购各色年货,在浓浓年味中喜迎新春。

① 1月22日,在山东省烟台市福山区臧家庄镇北桥大集,家长和孩子们在选购春节饰品。

② 1月22日,人们在河北省唐山市丰南区在一花卉市场选购鲜花。

③ 1月22日,顾客在河南省商丘市睢阳区一家花馍店购买花馍。



杭州四大火车站启动春运通宵运营模式

记者从铁路部门获悉,目前杭州四大火车站(杭州东站、杭州西站、杭州城站、杭州南站)已经全部进入春运通宵运营模式。

为了让旅客出行体验更温馨、更便捷,自通宵运营以来,杭州东站准备了一系列保障措施。“除了东西南北四个进站口全部开放以外,我们还将加强夜间照明,空调、热水供应及相关设备设

施检测维护。同时,夜间将有7家商铺通宵营业,满足旅客夜间乘车的需求。”铁路杭州站杭州东站值班站长介绍。

杭州西站则为凌晨候车的乘客“焕新”了三个车站留宿点,这些留宿点均位于铁路到达层东西两侧,附近不远处就是上行电梯,从这里去检票口最多不超过10分钟。

在这些留宿点里,杭州西站还专

门划出一个“安全岛”,乘客可以将随身行李放在这里,有专人看管。此外,这些休息区里还有免费的床单和洗漱用品可以领取。“进入留宿点休息的旅客,须持有晚上10时至次日上午9时之间发车的车票,且在这段时间内到达留宿点,在进行实名登记后,就可以免费使用里面的设施。”杭州西站相关工作人员表示。

瑶琳开元森泊主题商业街区项目——萌宠街区二期工程设计方案批前公示

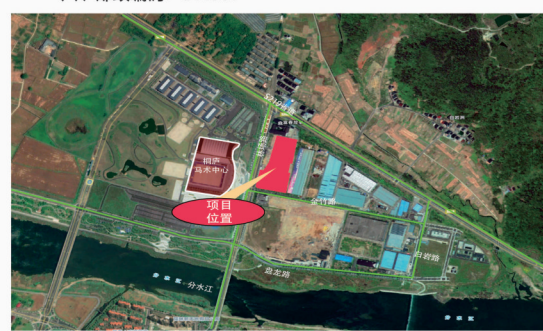
阳光规划

瑶琳开元森泊主题商业街区项目-萌宠街区二期工程项目位于桐庐县瑶琳镇林场路与金竹路交叉口东北角。项目所在地性质为娱乐用地、旅馆用地(0903、090104),项目主要经济技术指标如下:

用地面积:22232㎡ 建筑面积:22227.31㎡(地上) 计容面积:22636㎡ 容积率:1.02 建筑密度:49.99% 绿地率:17.59%
建筑层数:地上五层 机动车位:272辆 非机动车位:192辆

项目具体位置如图所示,现将该项目涉及的主要图纸予以公示,如有意见请于2月9日前通过来电、书面意见、邮箱等方式反馈至桐庐县规划和自然资源局及相关职能部门,涉及重大利害关系的,利害关系人如需申请听证,请在公示结束后5个工作日内提出申请。

- 一、公示时间:2025年1月24日-2025年2月8日
- 二、公示地点:建设现场、县规划和自然资源局、瑶琳镇东琳村村委会、桐庐政府阳光规划专栏。
- 三、建设单位:桐庐县文化旅游投资集团有限公司
- 四、设计单位:青岛腾远设计事务有限公司
- 五、联系电话:64629510
- 六、联系地址:桐庐县城迎春南路258号桐庐县行政服务中心投资项目“一站式”中心审批部
- 七、电子邮箱:tlgzspk@126.com
- 八、邮政编码:311501



项目区域图



鸟瞰实景图

桐庐县规划和自然资源局 监制



第二十五次“送温暖献爱心”捐款名单

咨询电话:89545791

单位名称	金额(元)
杭州桐庐嘉盛货物运输服务有限公司	1000
桐庐中通速递有限公司	1000
桐庐鑫鑫速递有限公司	1000
桐庐红狮水泥有限公司	50000
桐庐瑞达建设有限公司	2000
杭州桐庐建设工程有限公司	2000
杭州尚林建设有限公司	2000
浙江佳顺工程监理有限公司	2000
杭州南方化工设备有限公司	5000
北京敬业建设监理有限公司桐庐分公司	2000
浙江迪恒项目管理有限公司	2000
杭州富利登塑胶制品有限公司	10000
杭州牧辉建设工程有限公司	2000
浙江中凯建设有限公司	10000
桐庐益乡源农产品有限公司	2000
浙江高远创建科技有限公司	2000
浙江华耀建设咨询有限公司桐庐分公司	2000
浙江桐建建设有限公司	2000
浙江子城工程管理有限公司桐庐分公司	2000
浙江兴能交通设施有限公司	2000
浙江筑隆全过程工程咨询有限公司桐庐分公司	2000
浙江宇进建设工程有限公司	2000
浙江正利建设有限公司	2000
浙江捷宸建设工程有限公司	5000
杭州罗祥建设工程有限公司	2000
浙江瑞能通信科技股份有限公司	2000
浙江海兴建设有限公司	10000
桐庐县市政建设有限公司	2000
浙江中审工程咨询有限公司桐庐分公司	2000
杭州嘉太建设有限公司	2000

来源:新华网、浙江日报、杭州日报