

浦东时报

PUDONG TIMES

广告热线: 38460110
网址: http://pdtimes.com.cn



4月17日 星期三
2024年农历甲辰年三月初九
本期8版 总第3125期
每周一至周五出版
零售1元

上海报业集团主管主办 浦东日报社出版

国内统一刊号: CN31-0113 邮发代号: 3-88

2025年,“张江科学之门”成为通向“未来之门” 张江城市副中心将从建设转入运营阶段



■本报记者 杨珍莹

共同勾勒出张江科学 城全新天际线

“建设一座城是要让这座城更具有生命力。不光是提供一个空间、一个载体,更多是提供一个可以畅快运用技术的场景。通过场景帮助企业更快成长,企业在成长的同时又能享受到场景所带来的空间便利。这就是我们所追求产城融合的最佳状态。”张江集团董事长袁涛说。

张江科学城正努力建设成为科学特征明显、科技要素集聚、环境人文生态、充满创新活力的世界一流科学城。记者日前了解到,作为浦东金色中环沿线重点项目、张江科学城产城融合最亮眼的新地标——“张江科学之门”预计明年整体建成交付,将建成多元城市市场、多元产业生态融合发展的未来之城,也是产城融合未来场景的最好写照。

由两栋320米超高层建筑组团等地块共同组成的“张江科学之门”项目内“热火朝天”,正进入最后的内部设备安装调试和精装修阶段。除了建筑工人在赶工,该项目最忙碌的还有一群人——“张江科学之门”的招商服务团队。

今年2月,在浦东举行的金色中环全球推介会上,“张江科学之门”项目精彩亮相,放眼全球“招贤纳士”。“张江科学之门”所在的张江中区既是国家级人工智能产业集聚区,也是浦东新区数据要素集聚区。作为以科创特色定位的上海市级城市副中心,我们希望充分依托张江科学城产业积淀,以良好的自然生态、四通八达的交通及城市配套环境,吸引一批跟产业研发、场景应用及各

类要素相关的机构、企业,通过产业生态圈与金融服务圈的融合,打造面向未来产业发展的生态体系。”上海张江科学之门科技发展有限公司副总经理管凤华说。

“张江科学之门”项目是涵盖办公、商业、酒店、人才公寓、文化等功能的超大型综合体。其中,两栋320米超高层楼宇被称为“张江双子塔”。在320米的“双子塔”周围还分布了6栋各具形态、高低错落的产业空间,共同勾勒出张江科学城全新天际线。

根据最新进展,“张江科学之门”东塔周围的76-02、77-02两个地块(共计约29万平方米,地上面积约20.5万平方米)已取得建设工程综合竣工验收合格证书,预计二季度实现客户交付。交付物业涵盖办公、公寓、商业、文化等4个业态。

记者来到76-02地块大楼内27层,从落地全景幕墙往北看就是320米的“双子塔”,往南则是中环高架和湿地公园。26层和27层打通,由跃层楼梯连接,在为企业内部沟通提供便利的同时,10米挑空的超高空,为员工提供零距离与阳光交互的舒缓空间。

“我们希望构建这样一种生态,楼上楼下的企业家因产业汇聚,在绿荫湖畔随时

约喝咖啡,在交流中迸发出新的火花,创造出新的场景,最终这些创新的场景和应用都能够在张江城市副中心率先示范和应用。”管凤华说。“大型综合性商场陆家嘴L+MALL正在加紧建设,我们也将与陆家嘴集团共同打造中环路沿线的街区型商业,共同为企业提供更好的城市配套。”

据了解,目前已有了一批新锐科技企业、上市公司、创业板企业有意向将总部落户在“张江科学之门”,伴随着企业陆续入驻,张江城市副中心将从建设阶段转入运营阶段。

从“张江科学之门”通往“未来之城”

从“张江高科技园区”到今天的“张江科学城”,从规划面积17平方公里到如今的220平方公里,“创”与“新”是这片热土的基因。

就如“张江科学之门”所处的0.89平方公里,原是一片储备用地。随着《上海市城市总体规划(2017-2035年)》的发布,张江

正式成为上海市城市副中心之一,也为这块土地又一次注入了蓬勃生机。

“张江科学之门”地理位置优越,13号线学林路站上盖为最近的轨道交通站点,2027年还将增开21号线。项目南邻小张家浜湿地公园,北接川杨河智慧湾,以张江城市副中心中央绿地和中央水轴连接南北水系,形成不可多得的自然生态,随着今年孙家宅河的开挖,明年水系将延伸到川杨河,实现南北贯通。

“张江科学之门”位于张江城市副中心核心区,“三纵三横”的路网构成该区域便捷的交通,三纵包括卓阳路、卓慧路和育仁路,三横是海科路、中环路和环科路,未来驾车可从华夏中路直接进入副中心,非常便捷。”管凤华介绍说,作为开发运营主体,张江集团、张江高科将与陆家嘴集团一同加快区域的城市配套建设。

“张江科学之门”东塔预计将于今年年底完成整个项目的施工,进入综合竣工验收阶段。随着明年“张江科学之门”的正式建成,犹如一道向全世界敞开的大门,欢迎全球创业者前来共建张江科学城。

浦东开发开放34周年巡礼之七

浦东新区融资服务中心揭牌成立 为企业提供“一站式”综合金融服务

本报讯(记者 黄静)昨日下午,浦东新区融资服务中心在浦东新区行政服务中心揭牌成立。市政府副秘书长、区委副书记、区长吴金城,市委金融办常务副主任、市金融工作党委常务副书记周小全,区委常委、常务副区长杨朝出席揭牌仪式。

市委金融办在全市推动成立首批5个融资服务中心,浦东新区融资服务中心是其中之一。设立融资服务中心,是本市汇聚各方力量持续优化金融营商环境,共同破解科技型 and 中小微企业融资瓶颈问题、满足各类经营主体多样化融资需求的一次积极探索。融资服务中心将在各区现有“普惠金融顾问线下枢纽”的基础上,进一步做实平台、升级功能,为企业提供“一站式”综合金融服务。

按照市委金融办的部署,融资服务中心采取“一站式”融资服务、“两类模式”同步推进和“三实”协同发力的模式。其中,“一站式”融资服务方面,中心将安排银

行、证券、保险、要素市场、股权投资、融资租赁、融资担保等各类金融机构和金融市场主体通过线上或线下的方式入驻,打造顾问咨询、首贷续贷、确权融资、知识产权质押、供应链金融、保险保障、股权投资、担保增信、上市服务于一体的综合型融资服务中心。

“两类模式”同步推进方面,一类是在区行政服务中心开设融资服务专窗,通过实体化的融资服务中心与线上普惠金融服务平台有机结合,为企业提供多元化的融资服务,最大程度地便民利民。一类是在重要产业园区开辟专属物理空间,引导金融资源下沉至产业园区,围绕各园区的自身特色,将产业优势、科技优势和政策优势有机结合,让“金融活水”更有效地触达实体经济,助力企业高质量发展。

“三实”协同发力方面,一是要做实阵地,引导“银、证、保、担、投、租”各类金融机构加强联动,产生化学反应、放大乘数

效应,提供更全面、更高质量的金融服务。二是要聚焦实体,主动贴近企业,掌握企业所急所需、所思所盼,当好企业的“家庭医生”和“成长伙伴”,提供更有温度的金融服务。三是要务求实效,找准中小微企业融资的痛点难点,靶向发力,推动各级政府融资扶持政策通过融资服务中心落地落实,真正做到“企业有所呼,金融有所应,服务见实效”。

一直以来,浦东新区金融工作始终践行服务实体经济的初心使命,将调动金融资源服务企业融资作为工作的重中之重。2022年11月,浦东新区政务服务金融窗口在浦东新区行政服务中心启动运行。该窗口坚持突出综合性融资服务的功能定位,通过制定统一的窗口服务清单和产品清单,为各类企业提供包括信贷申请受理、融资方案定制、金融产品推介、融资风险保障、产权和要素交易咨询等在内的标准化、“一站式”金融服务。

2023年11月,窗口又主动纳入上海普惠金融顾问服务体系,正式挂牌成为上海普惠金融顾问浦东新区服务枢纽,成为全市普惠金融顾问制度辐射浦东的重要网络节点,并完成了窗口线上页面与上海普惠金融顾问服务平台的系统联通。据统计,2023年,金融窗口依托浦东新区相关助企融资政策,共带动3507家次中小微企业获得担保贷款融资约116.1亿元,同时还为953家出口企业办理政策性出口信用保单,支持出口订单金额11.7亿美元。

以此为基础,浦东新区政务服务金融窗口正式升级为浦东新区融资服务中心,共有银行、要素市场、政策性保险机构等12家机构入驻。区金融局相关负责人表示,下一步将不断丰富各项融资服务功能,充实金融服务机构数量,延伸融资服务半径,打造浦东更加卓越的融资和营商环境。

今日导读

浦东公布今年 幼儿园入园方案

» 2版

一季度中国GDP 同比增长5.3%

» 4版

数据新闻 »

3月份社会消费品零售总额

3月份

社会消费品

零售总额39020亿元

同比增长3.1%

按消费类型分

商品零售35056亿元

同比增长2.7%

餐饮收入3964亿元

增长6.9%



数据来源:国家统计局 卫华韵制图

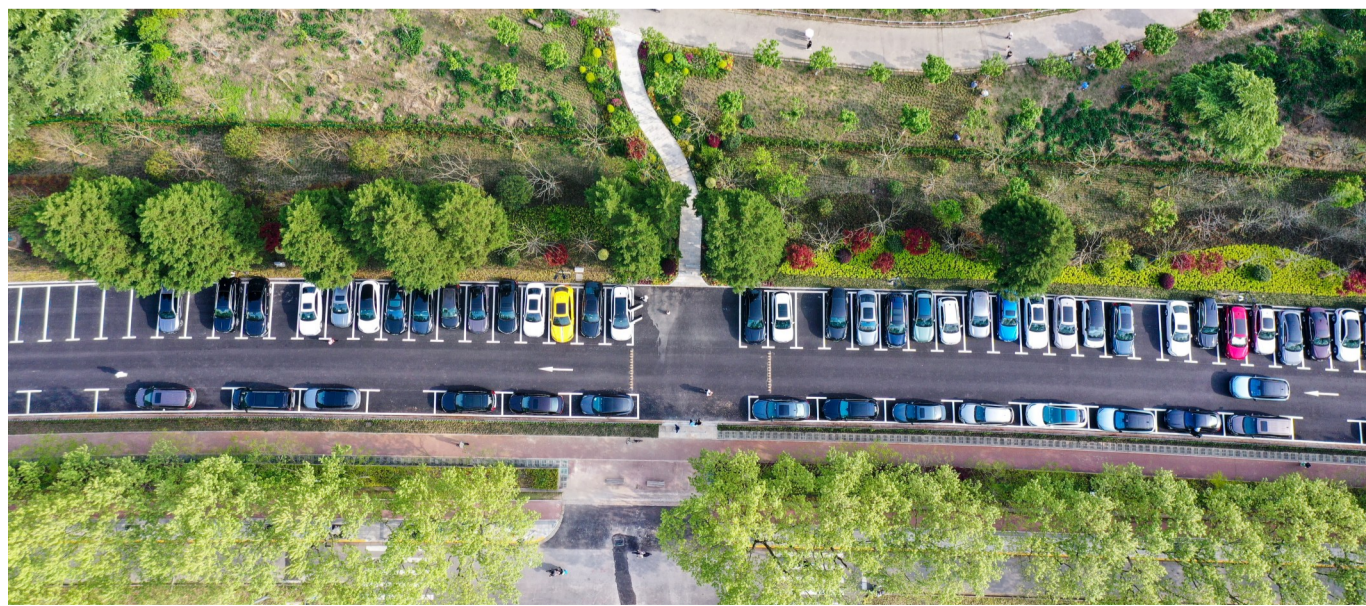
世纪公园街区融合景观提升项目全面完成 5月1日起扩大24小时开放面积 打开3000多米围墙“城市花园”魅力四溢

本报讯(记者 章磊 通讯员 张引)去年,世纪公园启动街区融合景观提升项目,通过拆除围墙、新增出入口、草坪、花境等,让公园与城市街区无缝融合,变得更加富有观赏性和景观连续性。近日,提升项目全面完成,让市民游客能更方便地领略“花园城市”中的“城市花园”魅力。

此外,已经实行了2年夜间延时开放的世纪公园,还计划在今年5月1日起进一步扩大24小时开放面积,为市民提供全天候休闲场所,以满足市民日益增长的休闲需求。

自世纪公园实行全面免费开放以来,市民的游园热情持续高涨,公园的客流量成倍增长。为了让公园景观与附近街区更好融合,世纪公园分期分批实施街区融合景观提升项目,打开外围沿线3000多米围墙,新增7个行人出入口,提升优化外广场及沿线绿化景观。

(下转3版)



世纪公园通过拆除围墙、新增出入口、草坪、花境等,让公园与城市街区无缝融合。 □浦东新区生态环境局 供图

天气

上海 14~17℃
雷阵雨转阴

PM 2.5

优到良

优 良 轻度 中度 重度 严重

风力3-4级

北京 13~27℃
晴

广州 22~30℃
中雨

重庆 20~26℃
阴转中雨

香港 26~32℃
多云