



## 工业品下乡 农产品进城

# “交邮融合”打通农村快递“最后100米”

农村快递物流是流通网络体系的最末端，是工业品下乡、农产品进城的关键环节，然而大部分农村快递物流末端服务网点只覆盖到乡镇一级，到村组的极少。

目前，我市每平方公里土地上农村公路达2.2公里，开通镇村公交线路41条，为“快递进村”创造了基础条件。因此，我市依托良好的基础优势，积极推动城乡公交、邮政快递融合发展，倾力打造“交邮融合、客货同网”农村物流服务品牌，农村群众在家门口拆快递、寄包裹的美好愿景正逐步实现。2020年6月，我市“交邮融合、客货同网”服务品牌入选交通运输部首批农村物流服务品牌名单。

### 快递送到家门口

昨日上午9时30分，丁堰镇农村物流综合服务站，丁堰309公交车缓缓驶进站，这里的快递工作人员迅速把整理好的多家快递公司的快递搬上车，并和司机符达泉熟练地打着招呼。“每天早上发车前，快递公司会跟我们交接，把快递分拣好放到车上，然后我把快递沿着线路送到各个村组去。”符达泉告诉记者。

通过公交“带”下去，直达村级

物流服务站。不到10分钟，符达泉驾驶的车就停在了丁堰镇赵明村物流服务站。这里的村邮员迅速过来进行了交接，并立即展开了派件。“我们每个村都有一个村邮员，快件只要到了，他们第一时间跟客户联系，然后往下送。”丁堰邮政支局工作人员冒小亮表示，这些快递不止邮政一家，还融合了多家公司的快递。

家住农村，也能在家门口收寄快递，这一喜人的变化，不禁让村民们竖起大拇指。“之前快递都是送到镇上，去拿比较麻烦，现在都是送到我们自己的手上，还是挺方便的，而且送得很及时。”丁堰镇村民朱玲红开心地分享道。

### 特色农产品走出去

其实，丁堰镇农村物流综合服务站只是我市打造的“交邮融合”1.0版本，在1.0版本的基础上，今年我市打造了2.0版本——磨头交通运输综合服务站。该站在丁堰站的基础上，实现了硬件软件的双提升，主要服务磨头镇21个行政村、约8万人群。

来到磨头交通运输综合服务站，只见邮件综合处理区、便民服务大厅、“红色快递”党建活动阵地等一

应俱全；走进里面，这里还有特色农产品展示区，香芋芋、黑塌菜等特色农产品礼盒陈列其中。“我们这次特地设置了特色农产品展示区，一方面，因为这里同时也是一个客运站，人流量还是比较大的，起到一个宣传的作用；另一方面，外地市民过来游玩，看到了可以买了带回去，不方便带的，我们可以快递送达。”市交通运输局运输管理科科长陈志兴解释。

从田间地头到市民餐桌，现如今，随着农村道路建设的加快和物流网络的完善，香芋芋、黑塌菜等地理标志农产品也乘着“快递”走出了乡村，走出了如皋，走向了全国各地。

### 多方主体活起来

如果说农村快递“快”起来是肉眼可见的成果，那么多方主体活力的激发则是真正促使农村快递物流可持续发展的源动力。

“针对我市部分镇村公交上座率不高和部分资产闲置的这一现状，我们就按照‘多站合一、资源共享’的模式，将原丁堰客运站和磨头综合服务站进行整合，利用公交富余运力来运送快递，打造‘交邮融合’示范点，这样闲置资产得到了盘活、公交闲置运力资源也得到了激活。”陈志

兴表示。

在盘活闲置资产的同时，“交邮融合”也有效促进了快递物流降本增效。“我们整合了邮政、韵达、申通、圆通、百世汇通等多家快递物流企业资源，推动他们在同一平台运作，由邮政统一进行派送。”陈志兴表示，这样既有效降低了快递物流企业的运营成本，又增加了快递物流业务总量和快递人员营业收入。据统计，今年上半年，我市邮政业务总收入2.66亿元，同比增长28.68%；快递业完成业务总量1279.42万件，同比增长2.28%。

通过“政府搭台、企业唱戏”，我市探索出了一条“资源整合、交邮融合、产业聚合”的农村物流发展新路径，“交邮融合”成效初显。下一步，我市将继续在全市推广交通运输综合服务站建设，让“交邮融合”覆盖到所有的村（社区）；继续加大融合内容，在上下行包裹上附加营商环境推介、“农家乐”服务、季节性旅游产品宣传，吸引如皋村民走出去和外地游客走进来，全面助力乡村振兴。

□融媒体记者吴青青

## 我为群众办实事

## 第四届“百姓名嘴”理论宣讲决赛结果出炉

本报讯（融媒体记者蔡易）昨日，以“永远跟党走 奋进新征程”为主题的第四届“百姓名嘴”理论宣讲比赛决赛在市文化馆举行。南通市委宣传部分副部长张军，我市市委常委、宣传部部长高峰参加活动。

全市各镇（区、街道）、市级机关各部门层层选拔产生的23名选手先后登台。选手们结合本次演讲比赛的主题，从党史学习教育和日常工作经历出发，用生动感人的案例，讲述共产党人前赴后继、筚路蓝缕的奋斗历程和突飞猛进、日新月异的家园变化；用群众语言宣讲党的理论，讲述个人感悟，憧憬美好未来。选手们凭借精心准备的稿件、声情并茂的宣讲、扣人心弦的话语、热情似火的情怀、富有感染力的表现，赢得了现场观众的阵阵掌声。

评委们从宣讲内容、语言表达、

形象姿态等方面，对选手进行综合打分。

经过激烈的角逐，最终参赛选手张骅麒、吴怡凭借出色的宣讲技巧和出彩的宣讲稿《三则故事赋能财政为民》《四代人的回家路》，一举夺魁，荣获本次宣讲比赛一等奖。

市委宣讲团成员、全国基层理论宣讲先进个人、全国优秀党务工作者姚呈明对本次比赛进行点评。他表示，今天的比赛是一场风格多样、内容精彩的理论盛宴，希望选手们能好好努力，让宣讲内容可以更富穿透力、宣讲形式更有吸引力，艺术方法、舞台表现更具震撼力，为如皋带来一场精彩的宣讲，真正把党的声音传递到千家万户，让党的理论“飞入寻常百姓家”。

最后，姚呈明为全体获奖选手颁发理论武装工作室学员证。

## 如皋洋县开展“一件事”跨省通办合作

本报讯（通讯员杨爱平）近日，为进一步推进苏陕对口协作，促进如皋洋县在政务服务领域的深度合作，市行政审批局赴陕，与洋县行政审批局就“一件事”跨省通办工作进行了深入细致的交流，双方就信息互认、材料互认、收件标准等方面达成一致，并现场签订了“一件事”跨省通办合作协议。

今后，在如务工的洋县人即可在如皋享受“新生儿出生”“子女上学”“买房置业”“就业参保”等一系列“一件事”服务；在洋县工作的如皋籍挂职干部、专技人才、投资人及企业职工也同样可在洋县当地办理“异地就医”“社保服务”“市场准入”等

各类“一件事”服务。解决了办事回原籍、两地来回跑等问题，即在如皋办洋县事，在洋县办如皋事，形成“你中有我，我中有你”政务服务“一家亲”的全新格局。

下一步，我市和洋县将围绕个人、企业服务高频事项中与群众生活、企业生产密切相关、有异地办事需求的事项作为推进通办目标事项，分阶段分批次，不断拓展通办领域，逐步实现两地政务服务“业务通、系统通、数据通、证照通、用户通”，推动政务服务“跨省通办”“一件事一次办”，让两地企业群众感受到政务服务“一家亲”的体验感和满意度，为如皋洋县两地对口协作作出更大的贡献。

## 我市发放企业全日制本科生综合补贴765万元 创历史新高

本报讯（通讯员洪锋 金峰）近期，张文婷等676名在我市企业工作的全日制本科生将陆续收到来自市人民发放的人才综合补贴“大礼包”。

今年，市人社局共收到来自各个镇（区、街道）的677份人才津贴申报材料，经严格地初审、复核以及市委人才工作领导小组办公室研究，张文婷等676名同志享受

2021年如皋市企业全日制本科生综合补贴765万元，创历史新高。

一直以来，市人社局始终秉持“人才是第一资源”的理念，全面出击，多端发力，加大力度支持我市企业引进、集聚更多优秀高校毕业生，不断推动招才引智再迈新步，打造吸引人才“强磁场”，为我市高质量发展提供坚强有力的人才支撑。

## 我市企业主导或参与国际标准制定工作成效显著

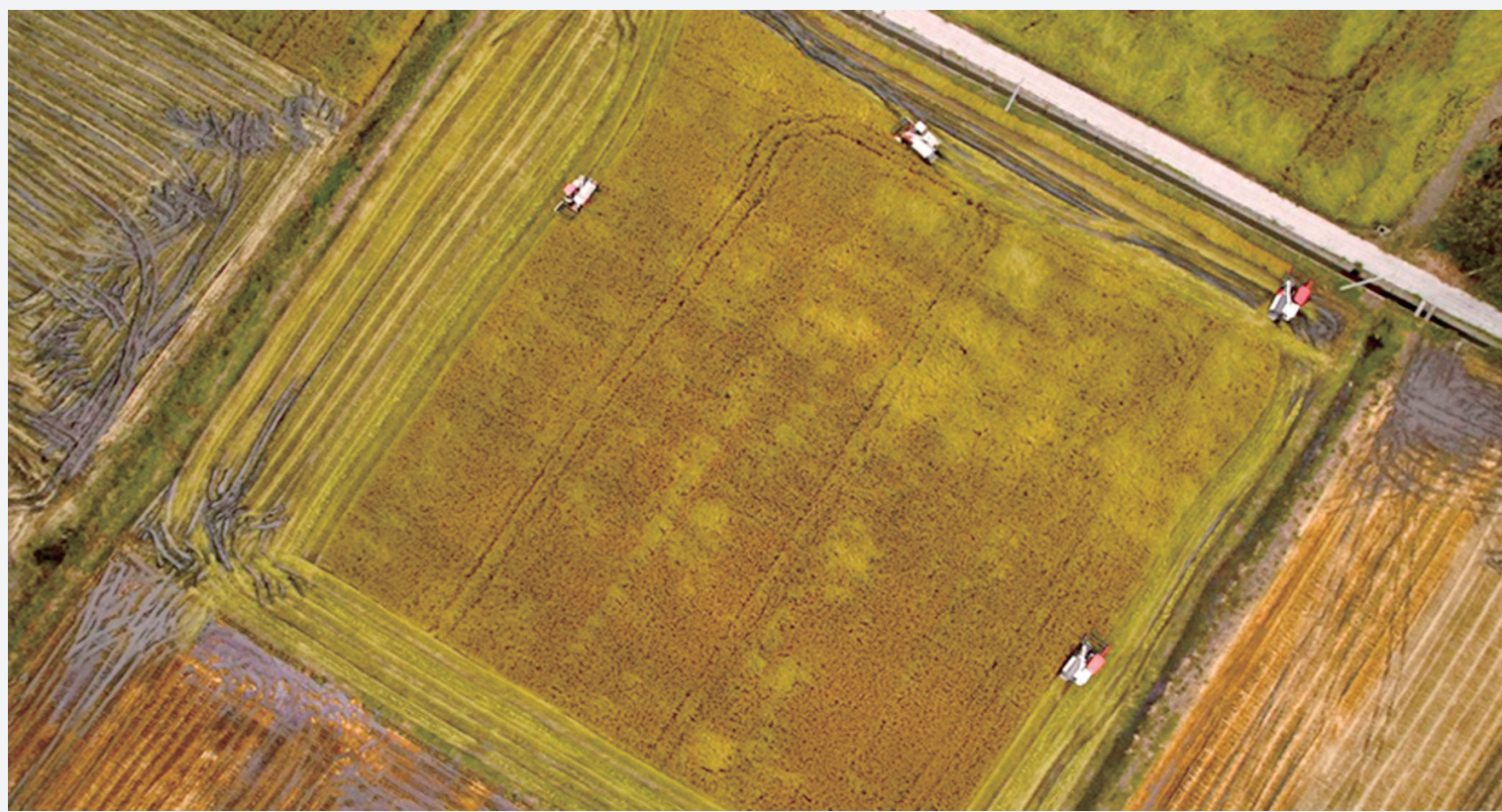
本报讯（通讯员席晓星）近年来，我市企业主导或参与制定国际标准5项，国际标准制定工作成效显著。

建立标准贡献激励惩处机制。我市在全国县域率先出台《如皋市标准创新奖管理办法》《如皋市标准领跑者实施办法》，将“实施标准化战略”纳入《如皋市推动经济高质量发展的激励意见》，设立专项工作经费，充分调动企业积极性；对主导或参与标准制定等方面成效突出的27家企业予以奖励共计720.57万元。

助推企业优质标准走向国际。我市主动对接中船704所、洛阳轴承研

究所等单位，引导企业参与国际标准化活动；推进优质企业开展对标达标行动，编制对标方案21个，发布对标结果297项，推动标准、科研、产业协同发展。

加强专业人才培养力度。我市与中国计量大学签订共建协议，出版教材书籍《标准化基础》并投入使用，培训师资500多人次，在我市3所中等职业教育学校开设每学期28课时的标准化课程，3000多名学生完成基础课程；开展标准化业务技能培训、现场观摩、座谈会43次，累计4000余人次参加，扩大高素质、国际化标准人才队伍。



连日来，我市农户抢抓晴好天气，加紧收割水稻，确保稻谷颗粒归仓，田间地头呈现一派繁忙的丰收景象。

图为城北街道桥港村的如皋香樟家庭农场里，收割机正在进行收割作业。

□融媒体记者汤乾玮

## 我市水稻陆续成熟进入开镰收割期

本报讯（融媒体记者韩伟）眼下，我市各镇（区、街道）水稻陆续成熟，正式进入开镰收割期。

记者从市农业农村局了解到，目前我市的耕地总面积约119.5万亩，今年的水稻种植面积达64.4万亩。根据13个监测点统计的数据显

示，按照目前水稻的生长情况，今年水稻的亩产约在625千克，预计今年我市水稻总产量将达40万吨。

走进城北街道天河桥村，8000亩高标准农田，一派丰收景象。沉甸甸的稻谷把稻穗压弯了腰，光是看着，就能预见到收割时

粮满筐、谷满仓的盛景。在搬经镇湖刘社区的4500亩高标准农田，水稻同样迎来了丰收。看着田间的美景，承包户杨长友笑开了花：“我承包了200多亩土地种植水稻，预计一亩田能有1700元的收益。等水稻收割好了，我再种植黑

塌菜，又能得到一笔收入。”

近年来，我市围绕高质量发展理念，共建成78.7万亩高标准农田。“在‘十四五’期间，我市预计将完成24.5万亩高标准农田的建设任务，推进高标准农田覆盖率达80%以上。”市农业农村局副局长周杰介绍道。



“点线面”精准发力 环境整治“无死角” 详见→A2

今日看点