

内江市市中区:推“城”出“新” 唱好“双城记”

芳菲四月,姹紫嫣红,正是奋斗好光景。在绵泸高铁内自泸段内江江东站,列车呼啸而过。走出站房,游人如织的塔山公园活力四射,一座高品质滨水公园城市跃然眼前。来到内江自贸合作园区的核心区域——内江甜味食品产业园,记者眼前是一派生机勃勃的建设景象。入驻园区的各大项目,都趁着晴好天气,抢抓有利时机,项目建设按下“快进键”。在内江绿色能源产业园,内江表面处理基地项目“进度条”不断刷新。

内江市市中区西距成都172公里,东距重庆169公里,地处成渝地区双城经济圈腹地。近年来,市中区坚持以成渝地区双城经济圈建设为总牵引,紧抓成渝地区中部崛起重大机遇,以“区域协同、产业强区、城乡融合、共同富裕”为总抓手,制定年度重大项目清单和重点任务方案,形成了高位推动、各方协同的工作态势,融入成渝地区双城经济圈建设成效明显。

2023年,全区地区生产总值实现192.79亿元,全县域经济综合实力进一步提升,县域经济高质量发展监测排名从全省第101位跃升至第34位。

当前,市中区上下正以饱满的工作热情,撸起袖子加油干,力争2024年再创佳绩,拼出全年“满堂彩”。

项目建设提速增效

开年伊始,作为连接内江市市中区和东兴区的重要跨江桥梁——水心坝大桥试通车,两岸群众结束了依靠渡船往返的历史。与此同时,全长1125米的麻柳坝大桥及连接线工程项目,也在为今年10月顺利通车而奋战。该项目建成后,将优化市中区路网布局,构建区域快速交通新格局,带动区域经济发展,促进市中区和东兴区持续开发与建设。

市中区始终把交通基础设施互联互通摆在重要位置,加快构建公铁空现代化综合交通运输体系,努力成为成渝地区双城经济圈交通战略支点。目前全区有4条铁路、5条高速贯穿全境,公路总里程达1309公里,公路路网密度达每平方公里324.97公里,2023年成功获评四川省乡村运输金通工程样板县。

今年,市中区加快做好内江机场及成渝铁路扩能改造工程相关前期工作,加快内江江东站、白马北站站前配套项目建设,铺筑一体化高质量发展“快车道”。

内江市人民政府副市长、市中区委书记马炬表示,紧抓项目建设“牛鼻子”,市中区以落实《成渝地区双城经济圈建设规划纲要》重点任务为主线,做好成渝地区双城经济圈建设重大项目谋划储备和实施推进工作,助力全面融入成渝地区双城经济圈建设工作重点突破整体成势。

2023年,市中区扎实推进270个省市重点工程,累计完成投资136.5亿元。其中,成渝粮食应急保供物流基地中储粮粮食仓储项目已完成8座浅圆仓建设。该基地建成后将成为川南渝西最大的粮食安全综合物流保障基地,为保障内江粮食安全奠定坚实的基础。

今年是实现“十四五”规划目标任务的关键之年,是现代化市建设中从全面部署到纵深推进的重要之年,市中区将大力建设内自同城化产业发展示范园项目、向家坝灌区北总干渠一期一步工程(市中区段)等224个省市重点工程,确保新开工项目40个,不断增强高质量发展后劲。

优势产业稳步崛起

近日,记者走进内江表面处理基地项目建设现场,旋挖机、挖掘机、推土机的轰鸣声不绝于耳,重型卡车来回穿梭运送土石方,整个施工现场充满了生机与活力,展现出一派繁忙而有序的景象。

“目前,项目正在进行大面积的桩基建设。下一步,我们将按照施工节点,加大机械、人员的投入,加班加点搞建设,力争在10月底完成项目主体建设。”项目现场负责人陈庆生表示。

据介绍,内江表面处理基地项目建成后将进一步推动内江表面处理产业“集聚”“集群”发展,促成区域性经济虹吸效应,带动成渝地区表面处理产业的重构腾飞。

而这个热火朝天的施工景象,不仅是内江绿色能源产业园建设的一个缩影,也是市中区加快融入成渝地区双城经济圈建设的具体载体。

近年来,市中区紧抓成渝地区双城经济圈建设等战略机遇,全力打造装备制造百亿产业集群、食品医药百亿产业集群、能源材料百亿产业集群等三大百亿产业集群,加快传统产业提

档升级,培育壮大战略性新兴产业,2023年全区规模以上工业增加值同比增长10.5%,工业投资、技改投资分别增长90.5%、85.9%。

内江市市中区人民政府区长岳光科介绍,在大力实施工业倍增计划的同时,市中区聚焦主导产业,深入实施全员全域全力招商,积极招引一批具有行业引领性的头部企业、“链主”企业、外资企业,努力构建市中区现代化产业体系。

记者获悉,内江绿色能源产业园规划面积5.3平方公里,2023年已入驻四川华电等26家企业,实现产值29.12亿元。

今年,市中区进一步加快新型工业化建设,加快内江表面处理基地、四川华电内江白马2x475兆瓦燃气轮机创新展示示范项目等重点项目建设,到2025年实现规模工业总产值100亿元。

值得一提的是,市中区持续提升内陆开放高地能级,主动融入西部陆海新通道国际班列(内江)集结中心建设,依托内江自贸区协同改革先行区、保税物流中心等开放平台,大力发展面向东盟和泛亚的国际物流和进出口贸易,推动外向型产业集聚发展,积极发展冷链仓储、保税物流、流通加工、跨境电商等物流产业。2023年,该区实现进出口贸易总额19.3亿元,增长38.2%。

今年,市中区将加快建设“蓉欧+”东盟国际物流中心等项目,积极融入川南渝西物流产业带,大力推进武宏商贸物流仓储一体化、甜味食品冷链物流基地等项目建设,积极招引和梯次培育“四通一达”等物流骨干企业。

城乡融合深入推进

进入4月,白乌鱼长势喜人。内江市市中区朝阳镇周坡村,内江腾丰水产养殖农民专业合作社理事长冯礼礼大手一挥,饵料进入下方的池塘,鱼儿纷纷抢食。

“延长产业链条,增加农产品附加值,把白乌鱼这块金字招牌擦亮。”在朝阳镇黄梅桥村,瑞杰水产养殖专业合作社理事长丁胜利投资建设白乌鱼加工厂,预计今年6月主体工程完工,将生产白乌鱼片和鱼丸等产品。

近年来,内江市市中区抢抓“百亿水产强市”战略机遇,依托白乌鱼种质资源优势和历史渊源,积极探索白乌鱼养殖新模式。该区成功创建“中国白乌鱼之乡”“国家地理标志保护产品

认证”两块“国字号”招牌,白乌鱼新品种——乌鳢“玉龙1号”经全国水产原种和良种审定委员会审定通过,填补了四川水产新品种领域的空白,实现了历史性突破。白乌鱼正从市中区“游”向成渝地区乃至全国。

在内江市市中区,与白乌鱼齐名的特色农产品,那一定是“内江黑猪”了。

市中区实施60万头生态内江黑猪农牧循环产业园项目和内江猪保育繁育一体化示范项目,探索“国家级保种场+龙头企业扩繁场+家庭农场育肥场”生产模式。

在内江甜味食品产业园区,内江黑猪农牧产业融合园项目(20万吨生物饲料加工中心厂房)规划方案已完成,正在进行施工图设计。该项目是进一步实现“内江黑猪”全产业链发展的关键。

按照省委、省政府《关于支持川中丘陵地区四市打造产业发展新高地加快成渝地区中部崛起的意见》,市中区积极融入内江荣昌现代农业高新技术产业示范区建设,培育发展“一黑一白”特色产业,建成投用内江黑猪种养殖现代产业园,白乌鱼原(良)种场主体完工,开发白乌鱼丸等实验性产品8项,四川恒通内江猪保种繁育有限公司成功上榜国家级示范场名单,永安镇荣获首批国家农业产业强镇认定。

农文旅融合发展出“新圈”。市中区甜源蔗乡将甘蔗种植与古法红糖熬制相结合,将非遗保护项目与旅游有机结合,开发种植体验以及研学之旅,甜源蔗乡拟评定为国家3A级景区,汉安糖草“一坊四馆”成功纳入省级文化产业和旅游产业融合发展示范区创建名单。

美丽乡村展新颜。市中区全力推进农村面貌改善行动和城市更新行动,城乡空间格局更加优化,高质量发展空间进一步拓展,城乡居民生活品质大幅提升。

公共服务水平优化提升。市中区在政务服务大厅设置“跨域通办”专窗,承办“川渝通办”188项政务服务,持续推进川渝城乡居民养老保险关系无障碍转移接续,深化住房公积金互认互贷,扩大跨省异地就医服务覆盖面,推动户籍便捷迁移、居住证互认互认。

唱好“双城记”,共下一盘棋。不负春光加油干,市中区正全力朝着高质量发展的目标阔步前行,以更高水平的区域协作谱写新篇章。

程瑶 四川经济日报记者 毛春燕 李弘

未来2至3年 我省拟开工330个重大项目

四川经济日报讯(记者 鲍安华)4月24日,记者从省发改委获悉,近日,四川正式印发《2024年四川省加快前期工作重点项目名单》,择优筛选纳入330个拟在未来2至3年开工的重大项目,估算总投资2.15万亿元。

从行业领域看,基础设施项目130个、估算总投资13127.8亿元,主要涉及交通、能源、水利等领域,包括内江机场、广巴铁路扩能改造工程、川主寺至红原高速公路、攀西特高压交流工程、沱江团节水闸枢纽工程等重大工程。

产业项目167个、估算总投资7811.2亿元,包括绵阳天回航天科技园、通威股份电池片、雅江木绒锂矿“采选尾工程”等重大工程。

民生工程及社会事业项目26个、估算总投资519.7亿元,包括四川大学华西口腔医院国家口腔医学中心、四川乡村振兴产教融合示范基地、皮洛遗址公园保护等重大工程。

生态建设及环境保护项目7个、估算总投资72.8亿元,包括赤水河流域(古蔺段)综合治理、射洪城市生活污水处理及配套设施等重大工程。

从项目投资规模看,估算总投资100亿元以上项目61个,包括石渠至称多高速公路(四川境)、资中页岩气就地转化综合利用基地等重大工程。

2024中国牙谷产业发展大会 现场签约16个项目

四川经济日报讯(记者 汤斌)4月24日,2024中国牙谷产业发展大会在成都举行。会上,资阳高新区与北京隐小美正畸及种植数字化齿科项目、四川致坚医疗经食道亚低温治疗仪项目、香港嘉华口腔义齿牙椅项目等16个项目进行了现场签约。

下一步,中国牙谷所在地资阳高新区将牢牢把握高质量发展这个首要任务,因地制宜发展新质生产力,创新医疗器械、数字化转型,助力口腔装备材料产业加速驶向“新蓝海”。

据了解,自2017年举办首届中国牙谷国际峰会以来,“中国牙谷”已经举办了六届产业发展大会,共吸引了2200余人次参加,向600余户国内外企业推介中国牙谷投资环境。

责任编辑 张萍 编辑 唐恩龙 美编 赵磊

工业设计看四川 >>>

用设计对话世界 天府设计产业园今日开园

阳春布德泽,万物生光辉。迎着春光,四川设计产业步履铿锵。

4月25日,由成都市成华区政府与厦门文广传媒集团携手打造的天府设计产业园正式开园。作为我省首个引入德国红点国际资源赋能设计产业生态链的项目,这里已汇聚国家级工业设计中心、省级工业设计中心以及设计领域龙头企业共21家企业入驻。

从成华出发,向世界大舞台迈进,一个响亮的声音正在传递——“用设计对话世界,建全国重要创意设计产业集群。”

“我们通过引入德国红点国际资源,为产业升级、企业转型提供直观的视野与思路。”天府设计产业园相关负责人介绍,成都市作为重要的创意城市,借助设计产业园,将为成渝地区双城经济圈制造企业提供创意设计解决方案,为建设设计研发集聚区建圈强链。

据悉,天府设计产业园是四川省首个工业设计赋能基地,被授予四川工业设计创新中心,共花费2年时间精心设计、筹备,待项目投入运营后,将对成都市的城市发展以及产业结构转型升级、工业设计产业人才能力提升起到重要的促进作用。

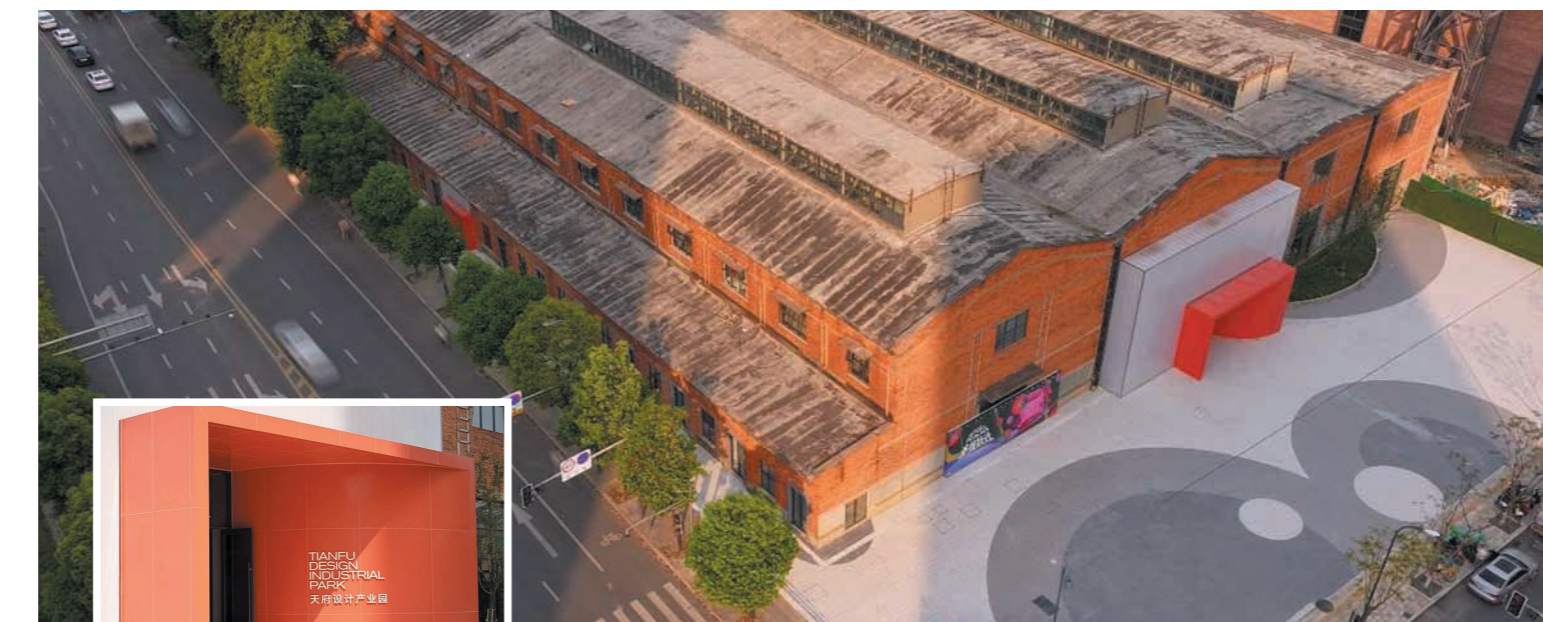
创新布局

打造“一馆、一院、一奖、一基地”

随着“设计魔法”注入红仓101工业遗址,红砖、格子墙复古风,与金属的冷酷质感、玻璃的透视风格相互碰撞,形成一种独特的美感。近日,漫步在天府设计产业园内,记者看到,2023/2024红点设计概念大奖获奖作品展、2024当代好设计奖获奖作品精选展正在做最后的调整。在开园仪式当天,这两场展览将对公众开放。

天府设计产业园的诞生与全省工业设计向上发展的态势息息相关。

近年来,我省把推动工业设计创新发展作为实施制造强省战略的重要举措,出台《关于开展“设计赋能”行动(2020-2022)提升制造业设计能力的实施意见》《四川省省级工业设计中心认定管理办法》等系列文件,加快构建四川工业设计



天府设计产业园(天府设计产业园供图)

产业发展新体系。

有历史的传承,有设计的表达,有前沿的布局,这是天府设计产业园鲜明的特点,也是我省推进工业设计的积极探索。

对此,天府设计产业园探索一条全新的“求变”之路,在发展规划方面,打造“一馆、一院、一奖、一基地”,通过引入品牌资源,聚集全球顶级设计,以设计赋能助力城市产业升级。

“一馆”——建天府设计展览馆,搭建优秀的工业设计展示平台促进城市创新。记者了解到,该展览馆通过引进包括红点设计概念展、红点视觉传达展、当代好设计展、社会设计展等四大常设展,打造国内专业化程度高的设计博物馆。更为重要的是,展览馆在把设计师的优秀创意设计理念及产品汇聚在一起的同时,也为优秀的工业设计概念落地孵化提供了展示窗口和合作的平台。

“一院”——成立创意设计研究院,通过打造产学研协同创新平台,服务人才提升。天府设计

产业园相关负责人坦言,目前,工业设计服务平台在全国各地得到了大力发展,然而在平台运营过程中,忽视了区域资源和产业现状,缺少对工业设计行业发展及用户需求的深入了解,导致平台自身无法实现良性循环。成立创意设计研究院,这一问题将迎刃而解,能够解决设计服务平台自身的战略发展和科学导向需求。

“一奖”——打造工业设计创新大赛的集合平台,促进产业升级。据悉,该大赛针对企业发展痛点,全面升级奖项服务,为获奖者定制获奖作品展览、获奖作品IP交易与投资对接会、销售渠道推荐等在内的获奖服务,全方位满足获奖者的产品推广、品牌宣传、销售提升、公关活动及品牌支持等5大层面的发展需求,更有效地助力在地产业升级。

“一基地”——打造工业设计产业服务基地,为入驻企业提供专业化设计产业服务。引进优秀企业,打造产业集聚地,服务全区、全市、全省的工业设计和研发需求。提供创业平台,打造产业

生态链,为设计企业提供从资本孵化、产品化到最终产品销售的全流程服务。

“一馆、一院、一奖、一基地”带来的乘数效应非常明显。“设计全要素已经在园区内初步形成,从材料设计研发、产品设计、品牌设计、营销设计,再到资本对接、销售渠道对接等,为企业提供全方位、全流程、全要素的设计服务。”天府设计产业园相关负责人表示。

建圈强链

“三步棋”助推“红仓”设计生态体系搭建

如何提高水平运营,打造高质量发展园区?面对这道必答题,天府设计产业园这样作答——“三步棋”,搭建“红仓”设计生态体系。

强合作是第一步棋。天府设计产业园将与其他产业基地联动,开展广泛的合作。同时,吸引社会资本进驻产业园,为工业设计产业的发展注入

新的活力,加速产业集聚和升级。此外,利用集聚和品类齐全的优势,链接设计端和品牌方,为两个产业端提供系统化、整体化的产品解决方案,逐步打造“红仓”互助合作生态系统。

第二步棋是打通销售渠道。与网络销售平台积极联动拓展销售渠道,市场空间、提升产品的竞争力和市场占有率,推动成都本地工业设计企业的发展,并为珠三角、长三角等地区的产业基地提供新的发展机遇,最终建立“红仓”工业设计产业生态链,实现建圈强链的目标。

走好第三步棋也尤为重要——延长供应链服务。天府设计产业园为各类型企业提供可行性分析、资源匹配、项目管理等延长供应链服务,创造更优质、更便捷的办公空间,以满足企业发展的需求,为产业园创造更多的价值,实现更高效的工业设计产业化。

“我们要把设计产业的前中后期充分联动起来,才能真正做好建圈、强链、延链、补链,提升‘四川制造’的知名度和美誉度。”天府设计产业园相关负责人说。在他看来,工业设计是产业链中极具增值性的一个环节,可以帮助工业产品“涨颜值”“提气质”。

近年来,四川坚持把设计创新作为推进工业强省、制造强省的重要举措,鼓励企业建立工业设计中心,引导工业企业、工业设计企业、高等院校、科研机构之间建立合作机制,形成以企业为主体、市场为导向、产学研相结合的国家、省、市三级工业设计创新体系。

推动设计创新,在众多鲜活有效的实践中,天府设计产业园也是闪耀的板块之一,展现出蓬勃发展动力。

据悉,今年,天府设计产业园将完成全省设计赛事聚合平台的搭建,还将开展获奖产品的孵化和中欧设计选品店的开发合作,并逐步引进其他赛事落地天府设计产业园。同时,推动全国博物馆衍生品设计和销售合作平台建成并投入使用。目前,天府设计产业园一期运营及招商逐步形成成熟业态,已开始筹备二期建设工作。

未来,随着天府设计产业园聚合成势,这片设计新天地,将是无数设计师梦想启航的地方。设计的火花,也将犹如星星之火,形成燎原之势,向世界展示工业设计创新高地的风采。

(刘婕)