



鸟瞰日月岛

大美日月岛

巴山

说日月岛,先从射阳河说起。

射阳河,古名潮河、射陵,以源出射阳湖而得名。与京杭大运河相通,是苏北平原上东向出海的一条流域面积最大的自然河道,行198公里,逶迤前行,临近出海时,在射阳海通镇又见了个12多公里的U形大弯,成了港,这个港因盛产支鱼(学名梭鱼,生长于海水与淡水交汇处),被叫作支鱼港,环在U形河弯内的岛,因为呈犁铧(安装在犁的下端,用来翻土的铁器,略呈三角形)尖状,被叫作大尖岛。

2013年,射阳县城居民的自来水取水口由学尖大沟移至支鱼港大坝南侧5平方公里的射阳河湾。严格意义上讲,它虽然曾经是射阳河的一个港湾,现在已经不再是射阳河一部分,考虑到岛在水中为阳,属日,水绕岛走为阴,属月,日月为明,于是,这水域就有了“明湖”一说。而当把明湖放在射阳名下时,射阳之光照映下的明湖似乎更有诗情画意。

明湖的确立,为射阳公众所接受。
2010年沈海高速江苏段通车,射阳人进入高速公路时代,开始思考道口经济,在射阳出口处始建快速通道,命名为“幸福大道”。随后有了向东向海向未来的愿望,幸福大道直线向东,跨明湖,越湖中之岛,一路东进进海边,其凌空而起的两座大桥分别为“西湖大桥”与“东湖大桥”,从此,明湖分东西。

为了打造绿色生态射阳样本,推进全域旅游,射阳县启动了大尖岛建设,射阳县旅游投资有限公司通过土地流转的方式,接手了大尖岛,计划投资200亿,打造康养旅游度假区,岛内的支鱼、蒲头、大尖三个行政村的1700多户、5000多人口相继迁出。

品牌打造,考量的是创意,上百亿的投入,大尖岛就不能再是大尖岛了,明湖中的大尖岛,似乎也不匹配,既然日月为明生明湖,何不分明日月为湖中之岛与射阳二字的阳刚之气相照应,日月之名也就有了一个完美的诠释。日月岛由此得名。从此,射阳河湾无大尖,明湖之中有日月。



射阳河湾



西湖大桥



红河镇风光

1955年9月,前苏联援建的射阳河闸开工(这是国家为解决苏北里下河地区排水挡潮蓄淡问题的一个重要举措,江苏省“一五”期间19个重点项目之一),前期工程就是射阳河入海处的截弯,截弯取直,河水才能顺畅出海,于是在支鱼港口筑了道拦河大坝,后来被称之为支鱼港大坝。1956年5月,射阳河闸建成,为江苏沿海第一闸。支鱼港大坝也成了射阳地标。

因建闸,因筑坝,支鱼港大坝北,沿射阳河南岸到射阳河大坝,形成了一个10多平方公里的小岛。建筑废弃的沙石,闸塘起出的淤泥,在小岛上形成了沙丘、珠与坑,有了山地风貌。1958年,射阳县在这个小岛上建起了国营果林场。从此,植树造林,栽种果木。再后来,桃红柳绿梨花白,换了人间。之后,林场员工又在小岛南沿开挖了护林河,一个岛的生态由此改变。20世纪90年代初,一份《开发射阳旅游资源,建设射阳岛公园之浅见》的建议引起了县委、县政府的重视,公园建设列上议事日程。1994年端午节,“射阳岛公园”敞开大门,迎接八方宾客,观看射阳县首届龙舟赛,结束了“百万人民无公园”的历史(后升级为悦达高尔夫球场)。

1995年,射阳县第二届端午节龙舟赛时,由台胞顾先生投资的江苏省民办明达大学(后改为明达职业技术学院)在射阳岛南开工建设,1997年建成,并招录新生。射阳有了所严格意义上的建制大学。

紧接着射阳岛公园与明达职业技术学院的是息心寺,为国家AAAA级景区。这是大尖岛的北部。南北之分即以支鱼港大坝走向为基线。

日月岛康养旅游度假区区域面积20平方公里,其中岛屿12平方公里,水域5平方公里,外环3平方公里。县旅游投资有限公司本着守护好日月岛生态本底的初心与使命,以“海风河韵、水绿生态、康养度假”为主体架构,在15公里环岛、绿廊内规划了游客中心、童话水乡、鹤文化紫薇园、沧海桑田和康养小镇等五片区,用文化与艺术引领生态价值的溢出,助力旅游产业。

有爱射阳,沐光向海。如今,日月岛先后入选国家优选旅游项目、省重点旅游项目,获评全国森林康养旅游基地、江苏省水利风景区,正在全力争创国家级生态旅游示范区和国家级旅游度假区。



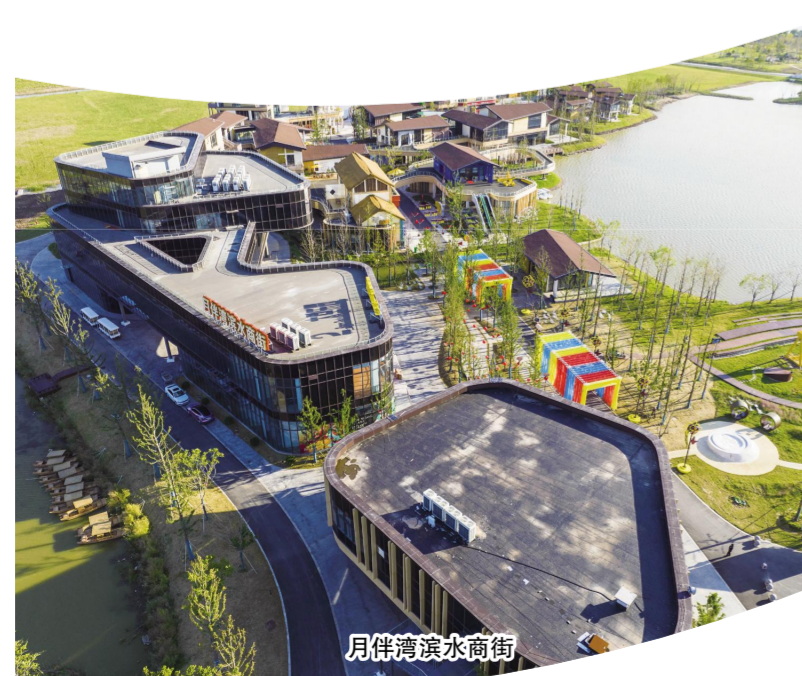
射阳河闸



守望绿色



东湖水畔



月伴湾滨水商业街



童话水乡



民宿

(本版图片由射阳县旅游投资有限公司提供)