

洛阳镇:幸福,从这里出发

□ 记者 史莲寅/文 孙双/图

用心用情抓民生,好日子更有盼头。近年来,洛阳镇始终把群众关切作为“晴雨表”,把群众满意作为“度量衡”,着力增进全区民生福祉、提高人民生活品质,托底民生、温暖民心、护航幸福。



江抗旧址

提升农房品质 改出乡村新貌

党的二十届三中全会指出,要完善城乡融合发展体制机制,探索建立自愿有偿退出的办法。近年来,洛阳镇持续推进农房更新工作,探索建立自愿有偿退出机制,通过原址翻建、异地新建、自拆自建模式,让百姓从“户有所居”走向“户有宜居”。

戴洛路以东,永安里路以北,新落成的洛阳镇友谊村农民自建区简洁大气,立面错落有致,造型丰富,体现了江南宜居农房建筑风格。汤墅村因地制宜原址翻建农民自建区,涵盖谈家头和皇范两个自然村,整体规划300余户,规划用地面积超过9万平方米。自项目启

动以来,已有19户农户提交了线上审批,11户已完成房屋主体建设。新建的房屋采用双拼形式进行集中翻建,力求在建筑风貌上保持统一,确保土地集约化使用。

岑村村盘活土地,擦亮“宜居岑村”名片,其异地新建农民自建区打造全区唯一全域型农民自建区,一期规划涉及137户农户,总用地面积约5.4万平方米。当前,一期项目已完成6户房屋主体建设。“未来,洛阳镇将继续聚焦民生实事,始终致力于提升农村居民幸福感、获得感和安全感,打造‘宜居洛阳’,全面推进乡村振兴。”朱慧峰透露。

赓续红色血脉 助力乡村发展

“江抗,从这里出发。东进,从这里开始。”走进江抗旧址,红色标语和江抗抗战故事油画十分醒目。在洛阳镇瞿家村,刚修缮好的江南抗日义勇军总指挥部旧址每周接待参访群众百余人次,这里已然成为红色教育新的打卡地。

“革命先辈从这里出发播下了革命的火种,点燃了人民心中的希望之光。我们保护和修缮江抗旧址,就是希望将从江抗汲取

到的强大精神力量,转化成为民服务的动力。”副区长、洛阳镇党委书记朱慧峰说,江抗,从这里出发;洛阳人民的幸福,也从这里出发。

自江抗旧址修缮工程启动以来,瞿家村以挖掘好、整理好、利用好红色文化资源为依托,投入200万元对高家村杨家村浜开展河道整治,通过河道清淤、水系连通、岸坡整治、生态修复、步道修建、长效管护等措施,打造出一条

水清岸绿、生机盎然的幸福河道。

洛阳是一片红色的热土,也是一片发展的沃土。除了江抗旧址,近年来,洛阳镇还积极挖掘天井村王净故居、岑村村政治生活馆等红色资源,坚持学用结合,将这些红色资源转化成推动乡村发展的红色动力。岑村村被评为江苏省乡村振兴示范村和江苏省生态宜居美丽乡村示范村,洛阳老百姓的幸福感和满意度正不断提升。

推进养老助餐 促进乡村和美

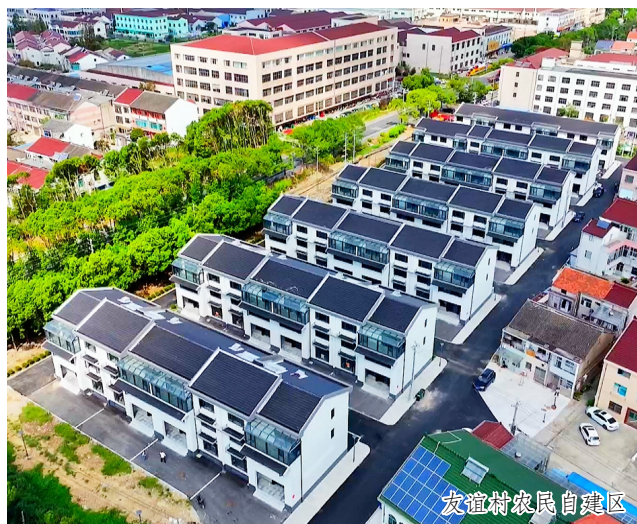
“民生实事就是要办到老百姓的身边,办到老百姓的心坎里。”朱慧峰介绍,在洛阳镇岑村村,“颐养岑村”养老助餐基地的启用,让村里的老年人吃饱、吃好。

择菜、洗菜、切配、烹饪、分装……上午九时左右,“颐养岑村”养老助餐基地响起了锅碗瓢盆“交响乐”。这是基地一天中最忙碌的时段,岑村村近200名老年人的午餐将从这里送出。

老年助餐工作是居家养老服务的重要内容。为让村里的老年人享受便捷“好食光”,2023年,岑村村投入近百万元,结合村工业园区食堂建设,打造养老助餐基地,采用“厨房+配送”模式,为辖区内老年人提供服务。配送工作全部由各村民小组的志愿者承担,目前已覆盖全村所有80岁以上老年人。

“岑村和汤墅两个助餐点每

日出餐都已形成规模,并在周边村、社区产生辐射效应,对老年人的用餐需求、助餐点运营模式、资金平衡模式等做了有效探索。”朱慧峰表示,接下来还将以中心助餐点和分餐点的形式,统筹全镇助餐点布局,通过不断加强居家养老服务体系,加快发展多元化养老服务供给,以高品质普惠性养老服务切实增强老年群体的获得感、幸福感。



友谊村农民自建区

奋进强国路 阔步新征程 一把手访谈

全面提升新时代干部现代化建设能力

□ 区委党校 李菁

党的二十届三中全会着眼全局,对深化党的建设制度改革作出重大部署,对全面提高干部现代化建设能力提出明确要求。党的干部是推动事业发展的中坚力量,加快培养造就一支使命、担当、本领相匹配的干部队伍,既是关乎中国式现代化宏伟蓝图的战略命题,也是关乎党的事业接续发展的永恒课题。

锤炼忠诚坚定的政治能力。党的领导是进一步全面深化改革、推进中国式现代化的根本保证。习近平总书记强调,“我们的改革开放是有方向、有立场、有原则的。”要锚定全面深化改革总目标,不动摇、不偏轨、不折腾、不停顿,确保改革始终沿着正确政治方向前

进,必须不断锤炼干部忠诚坚定的政治能力。把握方向、把握大势、把握全局,要有准确的政治判断力。广大干部要保持对形势变化的敏感性,善于透过现象看本质,辨别政治是非,保持政治定力,坚持不懈用习近平新时代中国特色社会主义思想凝心铸魂,时刻对标对表、注重内外兼修,始终从政治上想问题、作决策、办事情,不断提升政治领悟力。驾驭政治局面、防范政治风险,最终要落在行动中是政治执行力。广大干部要排除各种干扰、消除各种困惑,牢牢把握以中国式现代化推进中华民族伟大复兴的使命任务,不折不扣贯彻落实党中央决策部署,

切实做到党中央决定的坚决执行、党中央禁止的坚决不做。

激发实干争先的担当动力。习近平总书记强调,“改革没有局外人、旁观者”,还指出“要坚持真抓实干,激发全社会干事创业活力,让干部敢为、地方敢闯、企业敢干、群众敢首创”。“干部敢为”是“四敢”争先的决定性因素,只有干部敢为才能凝聚地方敢闯的合力、汇聚企业敢干的助力、集聚群众敢首创的活力。干部的领导力就体现在勇挑重担、敢打硬仗,到项目招引建设的战场全力拼抢,到发展新质生产力的考场闯关夺隘,到服务企业、服务群众的现场纾难解困,在全力担当中推动形成良

好的社会氛围。

强化专业精湛的工作能力。干部能力中,工作能力是履职尽责的基本功。随着改革从“摸着石头过河”进入“深水区”和攻坚期,面临的困难挑战更多、更加艰巨。困难,冲不破是关卡,冲破了就是坦途;挑战,战不胜是压力,战胜了就是机遇。进一步全面深化改革、推进中国式现代化进程中遇到的诸多问题,客观上有改革发展的阶段性问题,但更多的是干部专业素养、专业能力与践行新发展理念、推进“四个全面”战略布局的要求不完全适应问题。伴随现代化建设进程,各方面工作越来越专业化、专门化、精细化,对干

部做好本职工作专业能力的要求也越来越高。习近平总书记要求广大干部尤其是领导干部要不断提高知识化、专业化水平,成为做好工作的行家里手。广大干部要坚持干什么学什么、缺什么补什么,强化专业训练和实践锻炼,认真学习先进地区敢为人先、破解难题的经验做法,多到基层一线磨砺意志、增长才干、积累经验,更好把时代重任放在心上、扛在肩上、落在实处。

理论窗