

信长星在武进督办省政协重点提案时强调

# 前瞻布局厚植优势 加快发展新质生产力

本报讯（舒泉清 记者 朱梦琪）12月4日，省委书记信长星到武进督办省政协重点提案。他强调，要深入学习贯彻习近平总书记对江苏工作重要讲话精神，前瞻布局厚植优

势，加快发展新质生产力，推动高质量发展取得新成效。省政协主席张义珍参加提案督办。

江苏恒立精密工业有限公司是一家高新技术企业，主要

研制可实现工业自动化的关键零部件。信长星看展厅、进车间，听取科技创新、生产工艺、市场开拓等情况介绍，围绕致公党省委、省工商联提交的“加快布局未来产业，推

动形成新质生产力”重点提案，与大家深入交流。他勉励企业瞄准科技前沿，聚焦创新研发和场景应用，加快产业前瞻布局，厚植发展新优势，助力江苏打造发展新质生产力的

重要阵地。

省委常委、省委秘书长储永宏参加调研。市委书记陈金虎，市委常委、市委秘书长杭勇，区委书记、武进国家高新区党工委书记沈东陪同调研。

## 屹创新能源 股东主要成员来访武进

本报讯（记者 黄雅婷）昨天下午，屹创新能源股东主要成员一行来访武进。区委书记、武进国家高新区党工委书记沈东与股东之一、沙特阿美集团董事总经理丹·卡特围绕项目建设情况、发展规划等进行深入交流。区委常委，武进国家高新区党工委副书记、管委会主任李皓参加活动。

2020年，斯坦福大学能源专家崔屹教授创办EnerVenue，致力于清洁能源革命构建简单、安全、免维护和经济高效的储能设备并提供解决方案。去年10月，EnerVenue投资的镍氢气新型储能项目落户武进国家高新区，并设立全资子公司——屹创新能源科技（江苏）有限公司，首期注册资本为1.5亿美元。目前，年产能150MWh的半自动生产试验线已投入运营，全自动量产线预计明年启动厂房建设。为进一步完善本地供应链，今年10月，企业新增投资3亿美元，建设新型镍氢气电池核心负极材料研发制造基地。

沈东指出，新型储能产业是新能源领域的“风口产

业”。当前，武进正以科技创新引领产业创新，着力构建现代化产业体系，开辟新型储能、合成生物、低空经济等未来产业新赛道，全力强产业，夯实基本盘。屹创新型储能项目依托资本、技术、产业和市场等多重资源优势落户我区，双方合作大有可为、前景广阔。希望屹创新能源强化投资布局，推动在建项目早日投产达效，带动更多产业链上下游企业落户，构建产业生态。我区将持续营造一流营商环境，全力当好暖心服务的“店小二”“急郎中”，全力以赴保障项目建设，在合作共赢中共创美好未来。

丹·卡特对武进给予企业发展的关心和支持表示感谢。他说，武进区位优势明显、产业体系完备、应用场景丰富，绿色低碳转型步伐加快，新能源产业发展前景广阔。集团将充分发挥在技术研发、装备制造等领域的优势，全面深化与武进的合作，加快推进项目建设进度，携手扩大合作成果，共赢新赛道，为武进高质量发展注入绿色新动能。

## 农发行江苏省分行高层 来我区调研

本报讯（记者 赵铠桦）昨天下午，中国农业发展银行江苏省分行行长高常青一行来我区调研。区委常委、副区长孙益锋参加活动。

高常青一行首先来到湟里镇河南村，察看该镇全域土地综合整治项目实施情况。该项目覆盖湟里镇的16个行政村，主要内容包含农用地整治、建设用地整治、生态保护修复、公共空间治理四方面，将有效解决农田“碎片化”问题，盘活集体经营性建设用地，实现人居环境全方位提升。高常青表示，农发行将持续关注该项目，

充分发挥政策性资金多重优势，助力乡村振兴。

常州苏南运河东龙路片区城中村改造项目位于牛塘镇，拟对区域内部分地块进行拆迁、平整并按供地计划进行出让，从而盘活城中村资源，改善城市形象。在贺家路南侧、东龙北路东侧安置区施工现场，高常青一行详细了解了施工进度、工程建设等情况。高常青表示，将继续发挥农行政策性银行职能，发挥机构、人员、专业和政策优势，积极做好后续项目对接工作，推动项目落地生效。

## 高新区北区第五选区 区十七届人大代表候选人与选民见面会举行

本报讯（记者 黄雅婷）日前，区委书记、武进国家高新区党工委书记、区人武部党委第一书记沈东以武进区第十七届人大代表候选人身份，来到武进国家高新区北区第五选区，与选民代表见面，进一步加深选民对人大代表正式候选人的了解，拉近候选人与选民的距离，确保选民“知人、知名、知情”。

作为代表候选人，沈东与选民代表一起认真学习了《江苏省各级人民代表大会选举实施细则》第四十二条、《代表候选人与选民见面会主持人工

作职责》，向选民代表如实介绍了个人的基本情况和当选代表后的打算，认真聆听、细致回答了选民代表提出的问题。

沈东表示，人大代表身份的背后是选民的信任和嘱托，是一份沉甸甸的责任。如果当选为人大代表，将尽心履职尽责，密切与选民联系，践行群众路线。将当好人民表率，以实际行动支持人大工作；将深入基层，自觉接受选民监督，真正做到为人民服务，为人民“代言”，始终以人民群众的真实需要为出发点和落脚点，始终把为人民群众排忧解难摆在

首要位置，当好党和政府与人民群众之间的桥梁纽带，倾听民情民意、及时回应期盼、积极向上呼吁，为武进发展争取更多资源、发挥更大力量，为群众做更多的好事、实事、暖心事，不断提高群众的获得感、幸福感和安全感。

此次见面会搭建了人大代表候选人与广大选民之间的沟通平台，增强人大代表候选人责任意识的同时，激发了广大选民参与民主选举的热情，为下一步选举工作顺利开展打下了坚实基础。

## 全区党建引领基层治理工作调度会召开

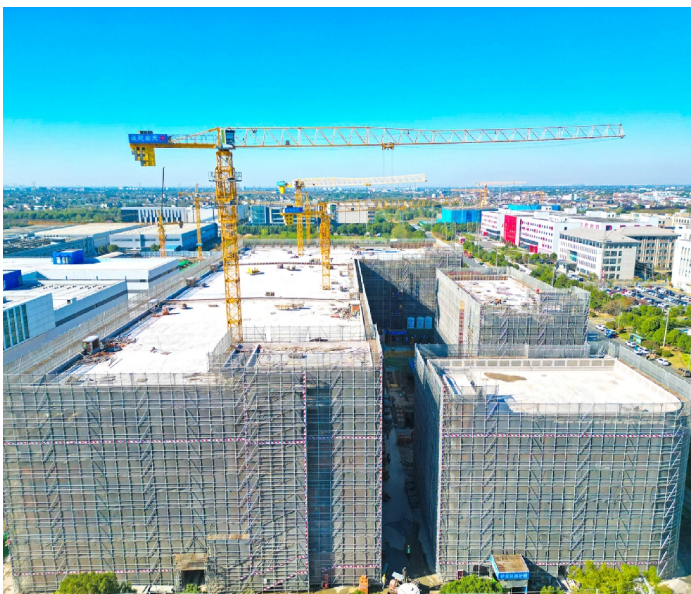
本报讯（记者 史莲寅）昨天下午，全区党建引领基层治理工作调度会召开，深入学习贯彻省、市党建引领基层治理相关会议精神，推广“儒林实践”做法，推进“智慧镇街”建设，调度面上工作，推动全区党建引领基层治理工作走深走实。区委常委、组织部部长胡泊参加会议。

会上，区数据局汇报了我区“智慧镇街”建设工作推进情况，雪堰镇、湖塘镇、南夏墅街道负责人进行交流发言。

武进区“智慧镇街”一体化平台从处理群众需求诉求和基层治理突出问题出发，聚焦“高效处置一件事”，依托现代信息化技术手段，建设运行“1+2+4+X”模式，有效承接市、区两级赋能，积极打造框架统一、各具特色的镇级城运工作系统，实现“一次登录、全网通行”。

会议指出，全区上下要提高政治站位，学深学透“儒林实践”的内涵要义，学习其政治站位、善治理念、管理方

式、工作标准。学习“儒林实践”做法，重在因地制宜地“用”、精准高效地“治”，要坚持“一盘棋”织密组织体系，凝聚“一条心”推动干部下沉，拧成“一股绳”激活神经末梢，办好“一件事”驱动数智赋能，深化党建引领基层治理的具体路径。推广“儒林实践”做法、深化党建引领基层治理是一项系统工程，必须压实工作责任，凝聚各方合力，有力保障党建引领基层治理见行见效、善作善成。



位于西太湖科技产业园的市重大项目——天华新能源检测设备生产及检测服务项目，于今年6月开工，用地28亩，规划建设生产、办公等建筑约4.1万平方米，拟购置及搬迁检测仪器200台（套）。目前主体已封顶，预计明年5月竣工，达产后将新增年检光伏组件900套的能力，预计实现年新增产值收入2亿元。图为项目航拍。徐芊卉 摄

重点项目  
进行时