

总投资33.14亿元

# 14个农业农村重大项目建设进度超95%

本报讯 (记者 宋祎凡) 农业农村重大项目是现代农业农村产业提档升级的“助推器”。今年,我区共入库14个农业农村重大项目,其中,前黄镇粮食物流园、嘉泽和湟里水环境整治项目、礼嘉新集镇城乡融合示范区项目等4个为续建项目,其余10个为当年度新建项目,开工率100%,建设进度均超95%。

“系统监测到水温在下降,马上就要下雨了,我们提前给鱼类补充点维生素,增强鱼的免疫力,降低应激反应。”上午9时,常州市2024年农业农村重大项目——前黄镇渔光一体项目生态水产养殖区内,工作人员驾驶船只,开展投喂工作。

“目前,500多亩苗种繁育区已经顺利投用,并成功建成了多个生态甲鱼亲本养殖区、生态商品甲鱼养殖区以及胭脂鱼、匙吻鲟、长吻鮠等养殖区,为鱼苗的孵化、培育和成长提供了良好的环境。”江苏新誉农业科技有限公司运营中心副经理梁杰介绍,通过与各大高校、科研院所

以及国内水产领域专家建立全方位深度合作,去年下半年,新誉农业如期高标准完成了9238亩养殖池塘标准化改造,并于今年实现苗种繁育区建成、投用。

梁杰介绍,通过养殖尾水循环利用,该项目正逐步配套完善渔业机械、智慧渔场生产指挥调度中心等设施设备,确保在养殖全过程中,走出一条产品安全、资源节约、环境友好的农业发展道路。

项目一侧,作为苏南最大的单体光伏电站,渔光一体区域也在逐步成型。据了解,该项目于8月28日正式开工,建成后平均每年可提供绿色电能7.2亿千瓦时,减少二氧化碳排放约47.68万吨。

小小一个“汤块”,加热15分钟就成了一道鲜美可口的佛跳墙。今年,从事预制佛跳墙生产7年的常州丰胜食品科技有限公司搬入武进国家高新区,完成了速冻设备更新、自动化产线布局,并购入高温灭菌设备,实现产品加工标准化、产



前黄镇渔光一体项目

业化,从而促进农业供给侧与餐饮需求侧的同步升级,推动现代农业与现代食品产业的一体化融合发展。“目标年产值翻番,达

到1亿元。”公司副总经理赵蕊表示。

放眼阳湖大地,一个个重大项目招引落地,一个个施工现场

紧抓快建,一个个优质项目竣工达产,一幅农业农村加快现代化、乡村全面振兴的美好画卷正徐徐展开。

概算总投资1326.71万元

## 我区今年4项农村水利工程基本完工

本报讯 (记者 吴梦婷) 强化农村基础设施建设,是推动农村经济发展、促进农业和农村现代化的重要措施。今年以来,区水利局聚焦农村发展所需、农民所盼,大力兴修农村水利工程,让百姓获得感成色更足、幸福感更可持续、安全感更有保障。

在洛阳镇,小留河(王家滩排涝站—王家滩后底岸八亩头段)圩堤加固工程已经完工。此前,这段堤防由建筑垃圾完成填筑,存在安全隐患。今年,洛阳镇依托这项工程,新建了1132米混凝土波浪桩、100余米木桩以及1200余米的堤顶道路。同时,对岸边绿化进行了提升,涉及面积1.7万余平

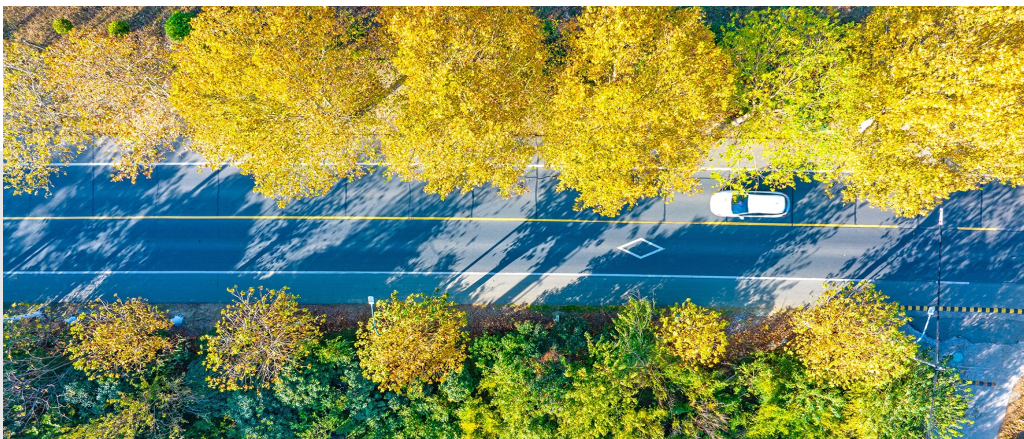
方米。据了解,本次工程按照三级堤防标准进行圩堤加固,能够抵御30至50年一遇的洪水。

在湟里镇范角村的农田里,一条渠道承载着沿线约800亩的农田汇水任务。原先,这条渠道为土渠道,由于年久失修,出现了多处坍塌、堵塞现象,致使农田积涝较为严重。湟里镇对其实施了砖砌渠道、钢筋混凝土跨渠桥以及出水口、绿化护坡建设等工程,让农田涝水有处可去。“将原来900米的土渠道加宽加深,重新修建为砖砌渠道。”区水利综合管理服务中心湟里分中心工程冯宝瑞介绍,一方面增加了排水流量,提高了行洪能力,另一

方面也能减少水土流失。

今年以来,我区陆续完成了4项农村水利工程,包括洛阳镇黄天圩中闸工程、洛阳镇小留河(王家滩排涝站—王家滩后底岸八亩头段)圩堤加固工程、湟里镇范角村排水渠道整治工程以及前黄镇十字横河南阳圩排涝站段防护应急处理工程,概算总投资1326.71万元。

据悉,雪堰镇潘家村灵官塘片区除涝工程目前已开工,洛阳镇灌区设施更新及湟里镇灌区设施更新两项市级补助项目也已通过批复,3项工程都将于明年5月底即汛期来临前完工,概算总投资约1200万元。



眼下,沿着武进公路缓行,看金黄铺满大地,看素红染遍天际。近年来,我区全力巩固“四好农村路”全国示范县建设成果,擦亮“至善吾径”农村公路品牌,持续彰显“一路一品”景观特色,建成海棠大道(环湖东路)、玉兰大道(武进大道)、月季大道(延政西路)等绿化主题公路,打造“车在绿中行,人在景中走”的交通环境。图为嘉成路航拍。 谢星优 万峥鸣 摄

### 至善吾径

## 实施景观“微改造” 助力城市品质颜值双提升

□ 记者 何新雨

街头巷尾处,邂逅浪漫花墙;路面改造后,行车平稳顺畅;放学接送孩子,等候轻松便利……连日来,聚焦市民“微心愿”,区市政处开展城市品质提升专项行动,实施景观“微改造”,助力城市品质、颜值双提升。

15:30,武进区实验小学门口熙熙攘攘,聚集了不少接孩子的家长。和以往不同,大家都不用再“罚站”,而是坐在了廊亭下,“以前来接孩子,起码要站半小时,现在有地方休息,方便多了。”家长夏国彬不停地夸赞。

据悉,区市政处在府北路学校段新增了7套钢结构圆亭、10座休闲坐凳,并同步启动绿化改造提升,种植樱花、鸡爪槭、亮晶球、矮麦冬等,景观改造面积达1070平方米。

以提升道路品质、美化城市道路形象为出发点,今年以来,区市政处对府北路学校段、长虹路高架府北路

转角处、滆湖路(常武路—夏城路)、金鸡路(常武路—夏城路)等道路实施了绿化景观提升改造工程。“和往年相比,今年景观道路提升工程的选址更偏向于社区、学校等人群集聚地。”区市政处副主任周泽表示,以人性化、可持续的“微改造”,让市民“零距离”亲近自然,最终达到“精提升”的效果。

增绿添彩扮靓城市风光,家门口的“口袋公园”越来越多。截至上月底,管养绿地武进城区绿化面积约510万平方米,乔木39万株,地被色块290万平方米。越发靓丽的生态底色让武进成为了绿色低碳、生态宜居的现代化强区。

一座精致幸福城市,离不开细节的打造。我区通过一次次“微改造”,打磨一个个“微细节”,改善市民一个个“微体验”,以精雕细琢的绣花功夫扮靓城市风光。

先行控股  
XIANHANG HOLDING  
改革先行 实干先行  
电话:68026088

与安全为“武”  
和发展共“进”  
武进区安全发展示范城市  
WUJIN QU ANQUAN FAZHAN SHIYAN CHENGSHI