

充电桩占位情况如何？

——从“一桩难求”到“有序使用”

本报记者 余白

近年来，随着新能源汽车保有量的持续攀升，新能源充电桩的需求日益增长。然而，此前燃油车占用新能源充电桩车位的现象屡见不鲜，不仅给新能源车主带来极大不便，也严重影响了充电桩的使用效率和资源合理配置。

当前的情况又是如何呢？5月24日，记者对昆阳镇、鳌江镇和万全镇的新能源充电站进行了实地走访，发现随着技术升级和管理创新，上述问题得到明显改善。



入口处设置警示牌

万全镇：充电车位“零占位”

9时许，记者来到万全镇市民公园星星快充站，该站共配备8个双枪新能源充电桩，可同时为16辆新能源车提供充电服务。该停车场入口未设置升降杆，入口上方悬挂着醒目的“除汽车充电外，禁止一切车辆停放，违者拖车”标识牌。当场，有1辆新能源车在充电，其余15个充电车位处于空置状态。车主王先生正在为自家车补电，他告诉记者：“以

前这里的燃油车占位很严重，来充电得看运气。现在管理规范了，随时来都能充电。”然而，记者注意到，该停车场虽然停车充电有序，但地面散落着一些纸张和塑料瓶。

9时30分许，记者前往万全镇镇体育活动中心充电站。该站位于公共停车场内，设有8个新能源充电桩，可同时服务16辆新能源车。抵达时，现场有5辆新能

源车在充电。停车场内燃油车和未充电的新能源车停得满满当当，充电车位周边却形成了一片“真空区”。绕行一圈看到，当场所有燃油车均自觉停放在普通车位，未出现占用充电车位的情况。此外，现场还安装了多个摄像头，这不仅增强了充电区域的安全性，也对那些意图占用充电车位的燃油车车主起到了威慑作用。



万全镇新能源充电站基本未见占位情况

鳌江镇：管理不均仍需改善

当天，记者实地走访了鳌江镇5个新能源充电站，发现燃油车占用充电车位的现象改善明显，但部分区域仍存在管理缺失、设施利用率不均衡及环境问题。

10时40分许，记者来到兴鳌东路停车场，该站设有10个新能源快充充电桩及2个慢充充电桩，现场有6辆新能源车在快充，1辆新能源车在慢充，当场所有充电车位均未被燃油车占用。一位开网约车的司机告诉记者：“快充桩半小时，车就能充电到80%，对我们跑运输的人来说‘太方便了’。我们慢充桩会用得少，但夜间优惠福利能吸引周边居民来使用。”

鹤巢路电力调度大楼充电站配备了4个双枪新能源充电桩，共有8个充电车位。11时许，有4辆新能源车正在充电，其余车位空置。经观察，当场周边停满了车，未发现燃油车占用充电车

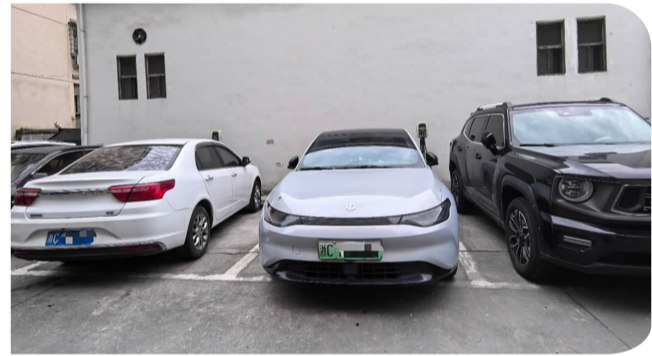
位情况。不过，周边地面散落着饮料瓶等垃圾，空气中弥漫着较明显的腐臭味。一位车主在为自己的车辆充电时全程紧闭车窗，他说：“虽然来这里充电是方便，但周边环境太差了，气味刺鼻，很想快点充好电离开。”

而种玉社区公众充电桩为开放式停车场，设有2个慢充桩。11时26分，其中1个车位被未充电的新能源车占用，另1个车位被燃油车占用。经观察，周边未看到设置道闸或地锁，以及张贴“新能源车专用”标识。居民赵女士抱怨道：“这里的充电车位经常被燃油车霸占，充电桩成了摆设。上次我想给自家车充电，等了半小时才等到车主来挪车。”此外，记者发现，该新能源充电桩周边未安装监控设备。

11时47分，记者在速来充超级快充国际站看到，该站位于收费停车场内，入口处设有

升降杆，场内14个新能源充电桩整齐排列，周边环境干净整洁，地面无垃圾。现场有工作人员在打扫卫生。车场入口处张贴着收费标准，明确标注“禁止燃油车进入，充电车辆充电15分钟内未离开按停车收费标准收取费用”。场内还设有休息站，供车主等待时使用。司机杨师傅说：“这种管理模式类似于收费停车场。只要不长时间在充电车位停留，就只收取充电时间段需要缴纳的费用，还起到了避免被占位的效果。”当场，该站有6辆新能源车在充电，无燃油车占用车位。

12时许，记者走访观察柳王社区街边的新能源充电桩。该区域周边有公园，现场设有2个慢充桩，其中1个车位被燃油车占用，另1个被三轮车电动车占用。周边未设置明显的管理标识，也未安装相关管理设备。



鳌江镇部分新能源充电车位被占用



昆阳镇充电车位设有地锁

昆阳镇：智能地锁显成效

12时43分，记者来到昆阳镇凤湖二期新能源充电站，该站为新建场地，配备6个双枪充电桩，可同时服务12辆新能源车。经观察，发现这里的充电桩设备呈崭新状态，设备表面张贴着“故障紧急联系电话”信息表，现场所有车位均安装智能地锁，入口处设置车牌识别系统，仅允许新能源车进入。在现场，12个充电车位中停着6辆在充电的新能源车，其余车位虽空置但地锁呈升起状态。车主李先生说：“以前来这里充电要碰运气，现在地锁一锁，燃油车根本进不来，充电效率高多了。”

13时许，记者在凤湖苑星

星超快充电站看到，该站设有11个新能源充电桩，有9辆新能源车正在充电。充电桩区域干净整洁，地面无明显垃圾，车位标识清晰。入口处的收费标准显示“新能源车充电期间90分钟免费停车，超时后按每小时5元收费”。正在给自家爱车充电的车主周先生反馈：“这里的充电桩充电速度快，90分钟免费停车足够用了，比商场停车场划算。”

13时30分，记者到达平瑞路南龙小区，该新能源充电桩设置在固定停车位，现有4个慢充充电桩，4个对应车位的地面喷涂着蓝色标识，并安装了智能地锁。在现场，4辆新能源车正在

充电，“蓝标+地锁”的组合，使燃油车无法占用停车位。小区住户林女士说：“以前慢充桩经常被燃油车占位，现在地锁一装，彻底解决了问题。虽然慢充时间长，但晚上回家插上充电桩，第二天就能满电出发了。”

平阳大厦附近设有快速充电站，该站停车场内设有5个新能源充电桩，中午时段收费为0.57元/度，为全天最低价。13时58分，现场5个充电桩全部满负荷运转，未见燃油车占用充电车位。车主陈女士告诉记者：“中午来给自家车充电最划算，不仅充电便宜，还能顺便在附近吃饭。现在充电桩管理规范，占位问题基本没有了。”

部门：充电桩布局管理优化

走访过程中，记者发现，针对燃油车占用新能源充电桩车位的问题，相关部门和乡镇已采取了一系列措施，包括在充电桩周边设置醒目的标识和警示牌，明确标注“电动车专用停车位，禁止燃油车停放”，并安装了智能地锁系统，该系统能够识别新能源车牌并自动解锁，从而允许新能源车顺利进入充电车位。部分站点还专门在快充区设置专门收费标准。这些措施多管齐下，使得燃油车占位现象得到了极大改善，充电桩的使用效率明显提高。而新能源充电桩数量增多，也是改善燃油车霸占充电车位问题的主要因素之一。

县国发公司相关负责人介绍，我县偏远地区已成功实现193个村、220个站点的充电桩

全覆盖。这极大地便利了乡村地区新能源车主的出行与充电需求。此外，偏远地区的充电设施建设也经过了精心规划，根据各区域的车流量情况进行合理布局，每个区域均配置2至4个充电桩，以满足不同地区新能源车主的充电需求。

在新能源充电桩的日常运营中，维修保养工作至关重要。记者了解到，一旦出现充电桩故障或损坏，用户可直接通过充电桩上标注的维修电话进行报修，或联系当地乡镇政府协调处理。县国发公司建立了高效的维修响应机制，从接到维修请求到安排专业人员前往现场检修，平均时间控制在3天以内，确保充电桩能够尽快恢复正常使用，减少因设备故障给用户带来的不便。

